

# DESCOPERIRILE GETICE DE LA CERNAVODA (1954) ȘI UNELE ASPECTE ALE ÎNCEPUTULUI FORMĂRII CULTURII LATÈNE GETO-DACE LA DUNĂREA DE JOS\*

**D**IN studierea unor descoperiri făcute în 1954 la Cernavoda se degajă câteva concluzii generale referitoare la geneza culturii Latène geto-dace. Ele se leagă în special de problema formării acestei culturi în sectorul istro-pontic înțeles în sens geografic și cultural-istoric mai larg.

Descoperirile de la Cernavoda aduc, de fapt, prin ele însele, o prețioasă contribuție documentară în sprijinul, pe de o parte, al tezei generale privind rădăcinile autohtone hallstattiene ale culturii Latène geto-dace, iar pe de alta ele arată că procesul unei asemenea geneze a început să se desfășoare, cel puțin în spațiul amintit, independent de factorul scitic și de cel celtic, dar care se găsea aci în schimb sub puternicul impuls dat de altoirea pe fondul indigen a elementelor de civilizație grecească și apoi a celor sud-tracice. Complexul de la Cernavoda reprezintă un moment important al procesului de încheiere a culturii primei epoci a fierului și de începere a celei de a doua epoci a fierului. De aceea credem că aceste descoperiri merită a fi cunoscute cu un moment mai de vreme.

★

Cu ocazia săpăturilor arheologice de salvare efectuate în cursul anului 1954 la Cernavoda<sup>1</sup>, s-au descoperit pe malul drept al Dunării, în punctul numit «Coadă Zăvoiului», situat la nord de cartierul «Columbia» al orașului Cernavoda, în imediata vecinătate a șoselei ce duce de la Cernavoda la Seimeni și Capidava, un număr de patru morminte de incinerare. Ele au fost descoperite cu ocazia unor lucrări de folos obșteșc. Din această cauză nu au putut fi făcute toate observațiile necesare. În 1955 s-a continuat cercetarea punctului indicat, trasându-se trei șanțuri-sondaje, cu o lungime de 8—10 m și lățime de 0,80—1 m. Adâncimea a variat între 0,35—0,85 m, unde s-a atins stratul de pietriș. În aceste sonde nu s-a mai descoperit nici un mormint<sup>2</sup>. Pare a fi vorba aci de o grupă mică de morminte traco-getice, care a fost distrusă între 1952—1954 și din care nu au mai putut fi salvate decât cele patru morminte. Acestea fac parte din categoria mormintelor plane. Deasupra lor nu s-a ridicat nici un fel de tumul funerar, așa cum reiese din cercetările noastre și din informațiile culese de la lucrători. Mormintele se găseau pe dreapta șoselei amintite, la picioarele unei înălțimi (fig. 1). Oasele calcinate și inventarul mormintelor au fost depuse în gropi săpate în humusul de stepă, de culoare castanie și măzăros, pe care l-au străbătut, ajungând în pământul galben<sup>3</sup> pînă la o adâncime de aproximativ 1,20—1,30 m. Groapa avea o formă de cutie. Elementul inventaric principal îl constituie urna funerară, în care a fost depus restul de oase ale mortului incinerat. Incinerarea a avut loc în alte părți. În imediata vecinătate a mormintelor nu au fost descoperite urme de la rugul funerar.

\* Comunicare făcută la sesiunea generală a Academiei R.P.R., iunie-iulie 1955.

<sup>1</sup> SCIV, VI, 1—2, 1955, p. 151—160.

<sup>2</sup> «Materiale», III, p. 84.

<sup>3</sup> Această mare adâncime se datorește alunecărilor de pământ de pe înălțimea de alături. Pământul galben provenit de pe această înălțime suprapune humusul antic, în care au fost săpate gropile mormintelor.

**Mormîntul I.** La o adîncime de 1,25 m de la suprafața solului actual, lucrătorii au dat peste primul complex funerar, care aparține mormîntului I. Întregul inventar era înconjurat cu plăci de piatră, care formau un înveliș protector (fig. 2—4). Două plăci, de dimensiuni și forme diferite, formau un fel de postament, pe care erau așezate vasele funerare (fig. 2 și fig. 4). Unele plăci aveau urme de prelucrare prin cioplire, pe cînd celelalte nu erau lucrate în nici un fel. Cîteva pietre aveau dimensiuni și greutatea destul de mari, cea mai mare avînd dimensiunile de  $0,32 \times 0,24 \times 0,05$  m. Plăcile din prima categorie aveau o formă dreptunghiulară sau trapezoidală (fig. 3). Plăcile de piatră, care înconjurau din toate părțile conținutul funerar din interiorul gropii, formau o adevărată cutie protectoare (cistă). Din informațiile luate de la lucrători și din

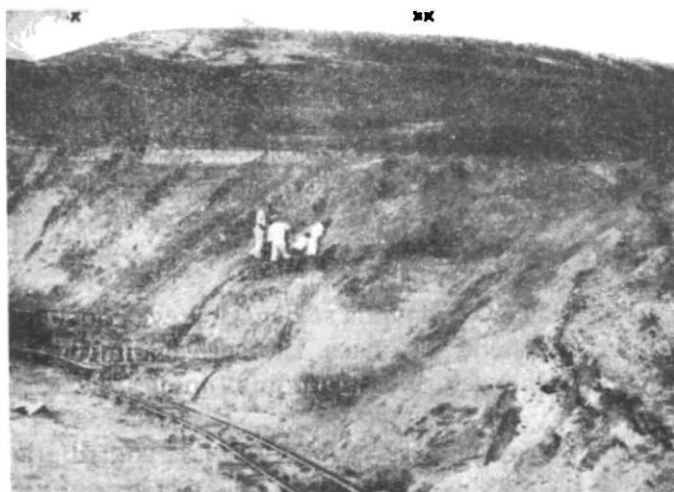


Fig. 1. Cernavoda («Coada Zăvoiuului»). Punctul (x), unde s-a descoperit grupa de morminte traco-getice și locul cu urme de locuire și înmormîntări, aparținînd culturii neolitice Hamangia.

observațiile directe ce s-au mai putut face imediat la fața locului, a reieșit că în interiorul învelișului protector se găseau două mari vase și anume: o urnă (nr. 1) în formă de «sac» (fig. 5/1 = fig. 6/1), în care se găsea o altă urnă (nr. 2) în formă de clopot înalt (fig. 7/1 = fig. 8/1). Deasupra celor două urne astfel așezate una într-alta, se găsea o placă de piatră, care înlocuia aci strachina-capac întilnită în alte morminte. În interiorul urnei nr. 2 se aflau oase calcinate, care ocupau două treimi din conținutul vasului. Oasele mortului nu au fost calcinate complet. E vorba mai mult de o semicalcinare, ca și în mormîntul IV. Au rămas astfel bucăți mari de craniu, de femur, humerus, coaste etc. Oasele depuse în urnă reprezintă numai o parte a resturilor de incinerare<sup>1</sup>. Deasupra oaselor fusese așezată cu grijă o oglindă elenică de bronz, cu mîner de fier, iar sub ea un cuțitaș de fier.

1. Urna nr. 1 este lucrată cu mîna din pastă amestecată cu calcar, nisip și pietricele, dintre care unele destul de mărișoare. Arderea este inegală, ceea ce face ca vasul să nu aibă o culoare uniformă. Aceasta variază între cărămiziu și cenușiu închis. La suprafață se găsea un slip lustruit, care în cea mai mare parte a și căzut. Pereții vasului nu sînt perfect netezi. Forma reprezintă o urnă cu pintecul larg și corpul înalt, aparținînd

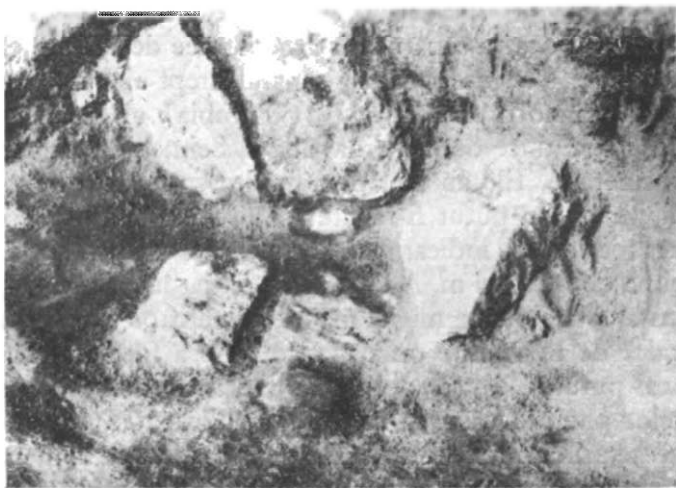


Fig. 2. Mormîntul I, vedere parțială după ridicarea urnelor funerare, postamentul de plăci și pietre din jurul inventarului.

<sup>1</sup> Printre ele se găsesc și oase de animale (v. mai jos, p. 313).

grupeii de vase așa zise în «formă de sac». Puțin mai jos de linia, unde vasul începe să se îngusteze, se găsesc patru apucătoare late și oblice. Înălțimea urnei este de 0,325 m, diametrul gurii de 0,25 m și acela al fundului de 0,15 m (fig. 5/1 și fig. 6/1).

2. Urna nr. 2 este de asemenea lucrată cu mina dintr-o pastă în amestec de nisip și pietricele, într-un procent destul de mare. Pe alocuri se observă și bucăți de calcar, folosit de asemenea ca degresant. Pereții sînt groși, oferind în spărtură o structură poroasă, cu un strat cenușiu în interior și două strate cărămizii în exterior, datorită unei arderi neegale. Suprafața vasului este acoperită cu slip cărămiziu-castaniu, lustruit în aceeași culoare. Urna are formă de clopot, cu corpul înalt, elegant rotunjit în partea de jos. Buza este dreaptă iar fundul foarte ușor ieșit în afară. La distanța de 0,035 m de buză a fost aplicat un brîu crestă, care reprezintă singura ornamentare a acestui vas și care este întrerupt în patru locuri prin butoni cu o perforație verticală. Înălțimea urnei este de 0,32 m, diametrul gurii de 0,21 m și diametrul fundului de 0,15 m (fig. 7/1 = fig. 8/1).

3. Oglinda grecească este lucrată din bronz. Ea are o formă de disc sau taler, cu diametrul de 0,138 m, prezentînd pe partea opusă o margine ridicată deasupra discului cu 0,006 m (fig. 9—10). Discul are pe partea exterioară, exact la centrul său, un ușor umbo, cu diametrul de 0,03 m. Discul a fost turnat o dată cu marginea sa. Bronzul nu este de o prea bună calitate, dar lucrarea este superioară din punct de vedere tehnic.



Fig. 4. — Mormintul I (urna nr. 2); reconstituire parțială.



Fig. 3. — Locul mormintului I (x), al mormintului II (xx) și al mormintului IV (xxx).

Suprafața oglinzii a fost foarte puternic lustruită. Pe alocuri se mai păstrează încă resturi din lustrul de odinioară. Partea exterioară a fost și ea lustruită, dar cu mai puțină grijă. În partea opusă minerului se observă trei adîncituri făcute cu priboiul.

Minerul de fier a fost prins de disc prin patru nituri de fier, dintre care trei s-au păstrat mai bine. Deschiderea făcută în marginea ridicată a discului este de 0,025 m. Marginea a fost ridicată complet prin tăiere, ca să poată fi introdusă baza minerului, care pătrunde în interiorul discului numai pe partea exterioară a acestuia, pe

o adâncime de 0,015 m și se termină în triunghi. Minerul de fier este adăugat ulterior, după ce s-a rupt primul mîner și oglinda a suferit aci o reparație *de atelier*, foarte serioasă și relativ bine executată, prin turnare. În marginea stingă a oglinzii, la o depărtare de 0,055 m de la primul nit al minerului, se află un nit de bronz, iar la 0,033 m de acesta se găsește un al doilea nit tot de bronz. Ambele nituri s-au păstrat. Ele se află în

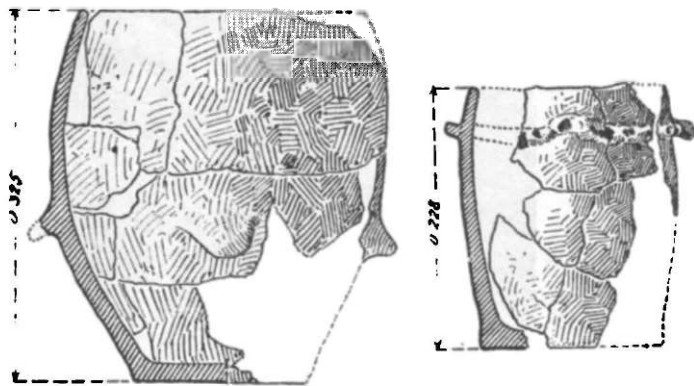


Fig. 5. — Stînga: urna nr. 1. din mormîntul I; dreapta: urna mormîntului III.

înainte. În locul unde s-a făcut această reparație a fost primul mîner al oglinzii, care era de bronz, cu o bază mai lată. El fusese fixat direct pe marginea discului, după un sistem deosebit de acela reprezentat de minerul ulterior al acestei oglinzi, care se prindea de disc, pătrunzînd și în interiorul acestuia<sup>1</sup>.

Nu departe de locul reparat după dispariția vechiului mîner, întîlnim o nouă reparație a marginii, pe o lungime de 0,013 m.

Minerul de fier, actual, a fost făcut din două plăci suprapuse și prinse în nituri de fier, cuprinzînd în interiorul lor o materie organică. Capătul minerului se bifurcă, formînd aci două răsuciri în formă de volută. Lungimea minerului este de 0,105 m iar lungimea totală a diametrului discului și a minerului este de 0,245 m (fig. 9).

Oglinda a fost trecută parțial prin foc, cu ocazia incinerării. În momentul depunerii oglinzii în urnă, deasupra oaselor calcinate, nu se rupsese încă minerul de fier.

Acesta se găsea în momentul intervenției noastre pentru golirea conținutului urnei nr. 2, alături de disc, la o distanță de numai cîțiva centimetri de acesta.

4. Cuțitașul de fier s-a păstrat într-o stare relativ bună de conservare, care se datorește faptului că el a fost trecut prin foc împreună cu celelalte elemente de inventar.

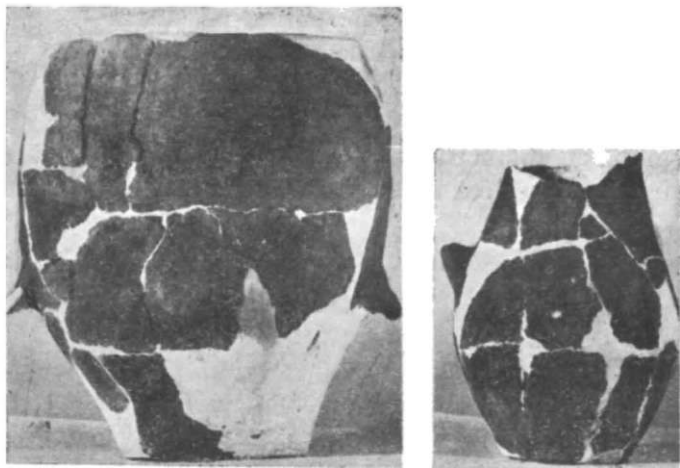


Fig. 6. — Stînga: urna nr. 1 din mormîntul I; dreapta: cana din mormîntul II (= fig. 12/1).

<sup>1</sup> O asemenea manieră de a prinde minerul de marginea discului sau de a-l turna o dată cu acesta,

ae practica de atelierele olbiopolitane; vezi mai jos.

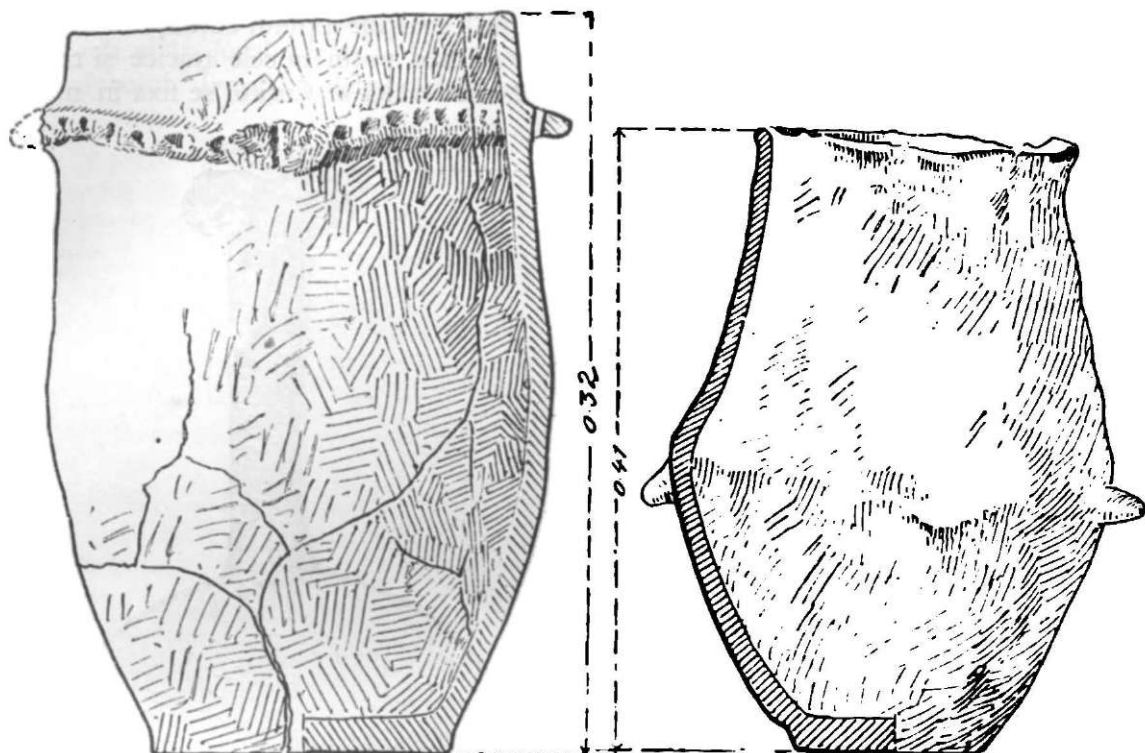


Fig. 7. — Stînga: urna nr. 2 din mormîntul I (= fig. 8/1); dreapta: urna mormîntului IV (= fig. 8/2).



Fig. 8. — Stînga: urna nr. 2 din mormîntul I (= fig. 7/1); dreapta: urna din mormîntul IV (= fig. 7/2)

Fierul a început să se desfacă în plăci subțiri. Cuțitul aparține tipului cuțitașelor simple curbe, atât de frecvente în necropolele ilirice dar nu mai puțin în cele tracice și tracogetice. Partea opusă tăișului iese în afară, în felul unui «călcii». Cuțitul se fixa în mîner

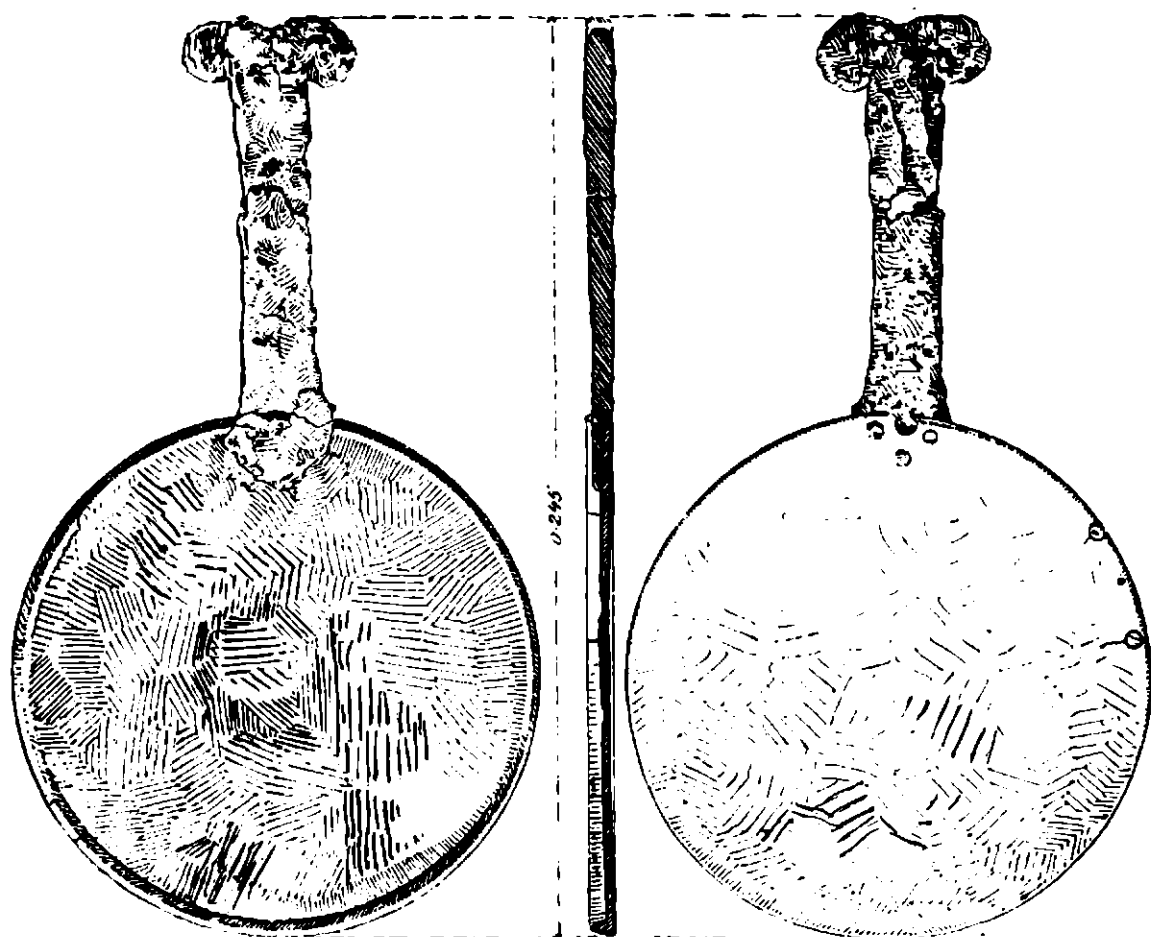


Fig. 9.— Oglinda grecească de bronz din mormintul I (= fig. 10).

cu ajutorul unui peduncul. Lungimea cuțitului era de 0,112 m (resp. 0,12 m; virful s-a rupt în timpul lucrului), iar lățimea maximă a tăișului este de 0,015 m (fig. 11/1 = fig. 14/1). Secțiunea lamei este triunghiulară.

5. Printre oasele calcinate s-au găsit câteva resturi de fier atipice. Pare a fi vorba de mici sfărâmaturi de nasturi. Un singur fragment din sirmă de fier, foarte ruginit, pare a face parte din corpul unei fibule de fier. Aceste resturi de fier erau atât de mâncate de rugină, încât în contact cu aerul și umezeala s-au sfărâmat ulterior complet.

6. Tot printre oasele calcinate s-a dat și peste un rest dintr-o perla de sticlă, care fusese trecută prin foc și calcinată complet, fiind prefăcută după aceea în praf. Nu s-a mai putut stabili nici forma și nici culoarea.

*Mormintul II.* La 0,95 m spre nord de mormintul I s-a descoperit, tot în cadrul aceluiași lucrări, un nou mormint de incinerare în urnă cu înveliș protector de plăci de pietre (fig. 3). Nu s-au putut recupera de aci decât fragmente din vasul (fig. 6/2 = 12/1) în care fuseseră oasele incinerate ale mortului și fragmente din strachina-capac (fig. 12/2). Oase

se găseau de asemenea împrăștiate pe o placă de piatră, deasupra căreia era așezată urna, cât și în jurul acesteia. Două pietre se găseau așezate vertical, pe pereții gropii mormintului. Învelișul de piatră al acestui mormint este similar celui din mormintul I.



Fig. 10. — Oglinda grecească de bronz din mormintul I (= fig. 9).

Din fragmentele ceramice recuperate au fost reconstituite parțial două vase:

1. Un vas bitronconic, în formă de cană cu siluetă înaltă și cu toartă din bandă cu secțiunea ovală, care a fost prinsă de partea superioară a vasului, puțin mai sus de linia maximei sale rotunjimi. Din toartă s-a păstrat doar un rest din capătul inferior. După îndoirea indicată de acesta, rezultă că toarta începea mai jos de buza cunii, nefiind deci vorba de o toartă prinsă de buza vasului sau de o toartă suprainălțată. Cana a avut aci funcția de urnă funerară, ea conținând oase calcinate. E lucrată cu mina dintr-o pastă poroasă, în amestec cu pietricele, calcar și nisip. Culcarea lutului în spărtura pereților este castanie cu nuanțe cărămizii. În exterior se găsește un slip negru-castaniu, care a fost lustruit în aceeași culoare și care în bună parte a căzut, mai ales pe jumătatea inferioară a vasului. Arderea nu a fost uniformă și nici completă. Pereții au o grosime de aproximativ 0,013 m. Înălțimea actuală a vasului este de 0,265 m, iar diametrul fundului de 0,105 m. Partea superioară a vasului nu a putut fi reconstituită, dar după începutul de ușoară înclinare înafară, indicat de ultimul fragment, este cert că buza cunii noastre se



răsfrîngea în afară. Pentru o atare întregire a formei ne stau de asemenea la îndemînă cîmile de la Frumușița și Odobești (fig. 6/1 = fig. 12/1).

2. Strachina-capac a fost și ea reconstituită în parte (fig. 12/2). E lucrată de asemenea cu mina din pastă amestecată cu nisip și pietricele. Structura pereților este mai compactă

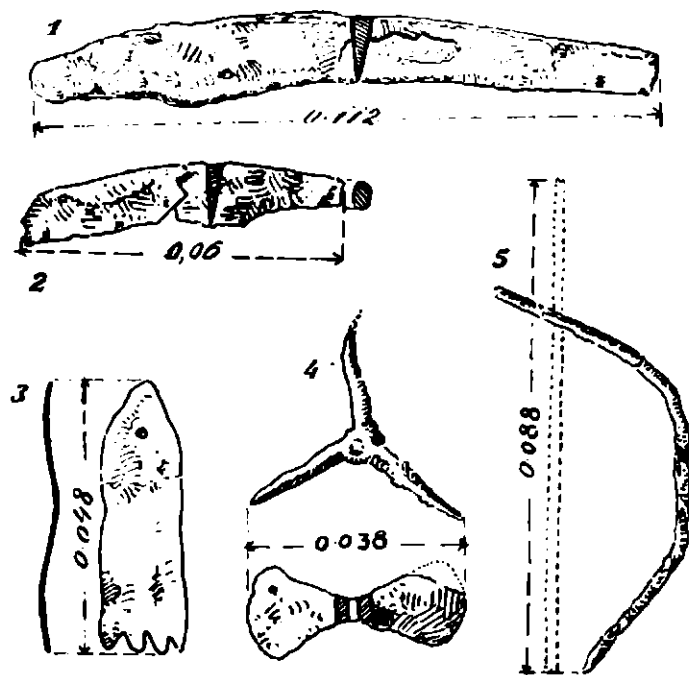


Fig. 11. — 1 și 2, cuțitase de fier; 3, pendentiv de bronz; 4—5, elicea și tija acului de bronz (1 din mormîntul I; toate celelalte din mormîntul IV).

față de vasele precedente. În spărtură, lutul are culoarea neagră-cenușie. În exterior se găsește un strat subțire de culoare neagră-cenușie. Slipul a dispărut aproape în întregime din cauza crustei calcareoase ce s-a format pe pereți și apoi s-a desprins și a căzut antrenînd și slipul vasului. Strachina are un corp adînc și buza adusă prelung spre interior. Fundul este plat și ușor profilat. Arcuirea este elegantă și profilul sigur. Pe corp nu are nici o toartă sau butoni.

Alte obiecte nu au mai fost găsite la fața locului.

*Mormîntul III.* Nu s-a putut stabili poziția, pe teren, a acestui mormînt față de celelalte două prezentate mai sus. Din informațiile culese la fața locului, ar rezulta că mormîntul III cuprindea o singură urnă-clopot, de dimensiuni mici, care conținea oasele incinerate ale celui îngropat și că în jurul vasului funerar se găseau obișnuitele plăci de piatră care formau învelișul-cistă protector. Din urnă nu s-au păstrat toate fragmentele, totuși forma și înălțimea vasului au putut fi întregite (fig. 5/2). Pasta conține pietricele și nisip. Pereții sînt groși și netezi neglijent. La o mică distanță de buză (la 0,045 m) se găsesc patru apucători orizontale, așezate în cruce și legate între ele printr-un briu crestă care a fost aplicat pe corpul vasului o dată cu cele patru apucători. Pe alocuri briul s-a desprins și a căzut. Fundul este plat și ușor profilat în afară. Corpul este aproape drept, avînd doar o prelungă umflare înspre jumătatea superioară. Înălțimea vasului este de 0,228 m. Nu s-a mai putut preciza dacă urna a avut capac sau a fost acoperită cu o lespede de piatră, după cum nu se știe dacă acest mormînt a mai avut și un alt element inventaric.

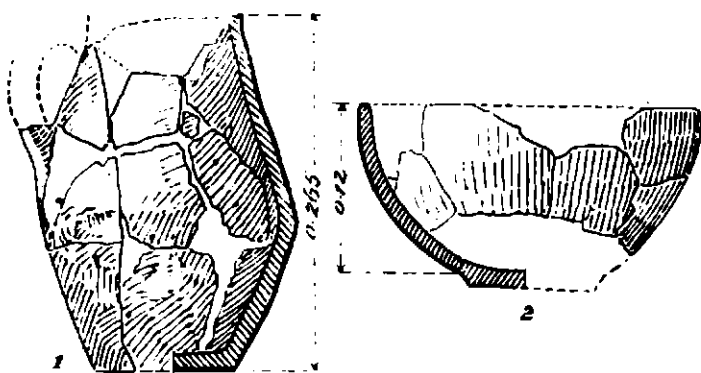


Fig. 12. — 1, cană servind drept urnă funerară; (= fig. 6/2); 2, strachină-capac (ambele din mormîntul II).

*Mormîntul IV.* În grupul celorlalte morminte s-a dat peste un alt mormînt, care se găsea la aproximativ 3 m spre nord-est de mormîntul I (fig. 3). El reprezintă



același tip de construcție ca și mormintele I și II. Cînd ne-am deplasat la fața locului se mai găseau două pietre rămase pe loc și o placă pe care fusese așezată urna funerară și care se afla la o adîncime de 1,30 m de la suprafața solului actual. Groapa mormîntului a fost săpată în humusul antic și în pămîntul galben. S-a putut constata că mormîntul conținea mai multe obiecte, care au fost recuperate în întregime, și anume:

1. O urnă funerară bitronconică lucrată cu mîna, într-o tehnică grosolană, din pastă în amestec cu nisip și pietricele. În exterior suprafața vasului este acoperită cu slip castaniu-cenușiu. Pe alocuri se găsesc pete negre, de fum. Arderea este incompletă. Urna reprezintă unul dintre tipurile de urne bitronconice cu jumătatea superioară mai înaltă decît cea inferioară și cu buza foarte ușor îndoită în afară. Imediat sub linia de maximă rotunjime se află patru apucători late și așezate în cruce. Înălțimea urnei este de 0,41 m, diametrul gurii de 0,20 m (în interior) și acela al fundului de 0,11 m (fig. 7/2 și fig. 8/2).

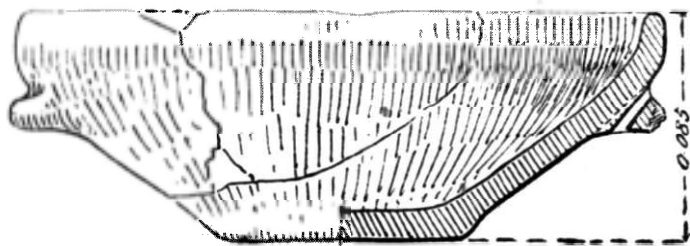


Fig. 13. — Strachina-capac din mormîntul IV.

2. O strachină-capac, care era așezată deasupra urnei în poziție normală, cu gura în sus. Peste urna astfel astupată cu capacul-strachină veneau plăcile de piatră. În strachină nu s-a găsit nici un obiect. Ea conținea probabil ofrande în hrană sau băutură, întrucît pe pereții săi interiori se observă reziduri de materie organică.

3. O strachină-capac, care era așezată deasupra urnei în poziție normală, cu gura în sus. Peste urna astfel astupată cu capacul-strachină veneau plăcile de piatră. În strachină nu s-a găsit nici un obiect. Ea conținea probabil ofrande în hrană sau băutură, întrucît pe pereții săi interiori se observă reziduri de materie organică.

Strachina a fost lucrată de asemenea cu mîna, dar cu mai multă îngrijire decît urna precedentă. Pasta e bine frămîntată și conține un procent corespunzător de nisip. Culoarea suprafeței exterioare este neagră-cenușie, cu nuanțe castanii, pe cînd cea din interior este neagră cu slabe nuanțe cenușii. De-a lungul buzei, vasul are culoarea neagră-deschis.

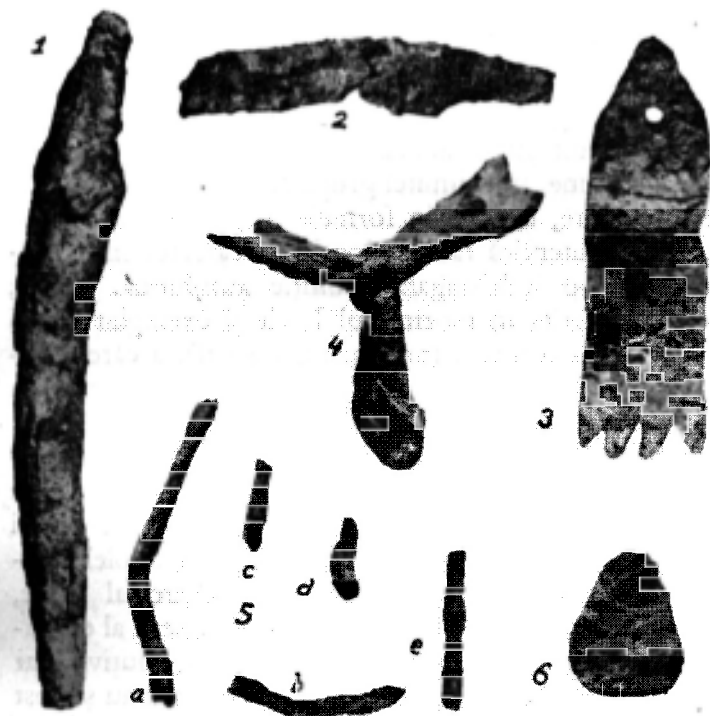


Fig. 14. — 1 și 2, cuțitase de fier; 3, pandantiv de bronz; 4, capul acului cu aripioare; 5, a—d, fragmente din tija acului precedent și din acul nr. 6; 6, aripioara de bronz dintr-un ac de tipul precedent (1, din mormîntul I; toate celelalte din mormîntul IV).

Strachina reprezintă o formă tronconică și are buza îndoită înspre interior. Pe corpul strachinii se găsește o proeminență-apucătoare perforată vertical. Partea opusă lipsește, așa încît nu putem spune cu certitudine dacă strachina avea două proeminențe-apucători. În general se știe că atare variantă de strachină hallstattiană are două proeminențe-apucători. Marginea buzei strachinii este rotunjită. Fundul este plat și foarte

ușor profilat. Înălțimea străchinii este de 0,085 m, diametrul gurii de 0,235 m, iar diametrul fundului de 0,085 m (fig. 13).

3. Două fragmente dintr-un cuțitaș de fier de același tip cu cel găsit în mormîntul I. Exemplarul din mormîntul IV este mai mic. El nu a fost trecut prin foc cu ocazia incinerării mortului, din care cauză a fost foarte puternic ros de rugină. În afară de cele două fragmente amintite, s-au mai găsit și alte bucăți mărunte din același cuțitaș, dar acestea s-au sfărîmat. Lungimea actuală a cuțitașului fragmentar este de 0,06 m (fig. 11/2 și fig. 14/2).

4. Un pandantiv din placă subțire de bronz, terminîndu-se la capătul de jos cu patru dinți. La capătul opus placa este ascuțită avînd o perforație pentru suspendarea pandantivului. Acesta este în bună stare de conservare. Pe alocuri se observă ușoare urme de foc. Pandantivul e acoperit cu o patină verde-albastră. Lungimea sa este de 0,048 m și lățimea de 0,015 m; grosimea plăcii abia ajunge la 0,001 m (fig. 11/3 și fig. 14/3).

5. Un ac de bronz avînd un dispozitiv de trei aripioare făcute din placă subțire de bronz, care dau un aspect eliciform capătului acului (fig. 11/4 și 14/4). În zona de întîlnire a acestor aripioare se găsește o perforație avînd același diametru cu tija acului, care ni s-a păstrat în stare fragmentară (fig. 11/5 și fig. 14/5 a-b). Lățimea între aripioare este de 0,038 m, iar lungimea aripioarelor este de 0,02 m și lățimea de 0,018.

6. Un alt ac similar, din care nu s-au păstrat decît o aripioară (fig. 14/6) și cîteva mici bucăți din tijă (fig. 14/5 c-e).

★

Analiza inventarului — destul de bogat și variat — al celor patru morminte getice de la Cernavoda, subliniază și mai mult importanța acestor descoperiri. Ceramica din complexul funerar de la Cernavoda aparține așa-numitei grupe ceramice « poroasă ». Atît prin tehnica pastei, prin ardere, culoare, cît și prin formele lor, vasele lucrate cu mîna, din cele patru morminte, sînt de o autentică factură locală de caracter încă hallstattian. Toate formele se integrează într-o îndelungată evoluție autohtonă. Astfel, urna înaltă — în formă de clopot — descoperită în mormîntul I, cît și exemplarul mai mic din mormîntul III (varianta *b*) reprezintă o formă fundamentală locală, a cărei evoluție începe cel puțin din perioada de tranziție de la epoca de bronz la prima epocă a fierului. Ea ajunge, după o lungă dezvoltare, la vasul cilindric cu pereții drepi sau ușor curbați, ornamentat cu tradiționalele briuri crestate și proeminențe-butoni, pînă în cultura Latène geto-dacă tîrzie și finală, cînd atare vas are o funcțiune legată de nevoile casnice. Punctul de plecare al unei așa de lungi evoluții se găsește în cultura Noa<sup>1</sup> și în complexele sincronice și similare prin conținut. Se întîlnește apoi în necropolele tractice tîrzii hallstattiene din Oltenia (Gura Padinei, Telești, Balta Verde, Ostrovul Mare, Gruia)<sup>2</sup> și în marile necropole illirice din Balcani. Surprindem un nou moment al evoluției în exemplarele de la Zîmnicea (sec. IV î.e.n.), care marchează o etapă evolutivă mai avansată față de tipul reprezentat de varianta *a* de la Cernavoda și care de fapt au și fost integrate definitiv în etapa veche (Latène B) a culturii geto-dace din valea inferioară a Dunării. Urnele-clopot, ornamentate cu briuri crestate în formă de « mustață », par a fi ulterioare din punct de vedere tipologic-evolutiv exemplarelor care au un simplu briu ce leagă cele patru proeminențe-butoni așezați mai jos de buza vasului. În această privință asocierea unei atare variante (varianta *c*) cu ceramică attică datînd din prima jumătate a sec. al IV-lea î.e.n., găsită în 1955 într-o gropă la Tariverde, fixează în timp

<sup>1</sup> A se vedea exemplarele de la Teiuș, Feldioara, Cluj etc. Fragmente de vase similare s-au descoperit și în complexul Bordei-Herăstrău. Evoluția tipului de vas, de care vorbim aici, se desfășoară paralel cu aceea a vasului-cluc cu o toartă supralăpătată, din epoca bronzului, care,

transformîndu-se mereu, de-a lungul primei epoci a fierului, intră și el în a doua epocă a fierului geto-dacă.

<sup>2</sup> Unde întîlnim ambele variante de la Cernavoda: D. Berciu, *Arheologia preistorică a Olteniei*, 1939, p. 159 și urm.

această variantă, fără a mai aminti aci și alte descoperiri similare. Începutul evoluției variantei *c* o găsim însă încă din sec. al V-lea î.e.n., așa precum ne-o arată urna fragmentară de la Ferigele-Vilcea, publicată mai demult de noi și provenind dintr-un mediu local târziu-hallstattian. Paralel cu varianta *c* se dezvoltă varianta *d*, neîntilnită pînă acum în Dobrogea, și caracterizată, înafară de prezența briului crestă aplicat și întrerupt de proeminențe-butoni, prin crestăturile de pe buza vasului, ca la exemplarele din necropola de la Gogoșu (sec. V î.e.n.), reg. Craiova, r. Vinju Mare, și cel de la Holboca, r. Iași<sup>1</sup>.

O apropiată analogie la exemplarul nostru din mormîntul I (variantea *a*) o întîlaim în Moldova, la Poiana, provenind din săpăturile efectuate aci de Ec. și R. Vulpe<sup>2</sup> și care marchează la Poiana un nivel sincron ic orizontului de la Cernavoda.

Interesantă este descoperirea unor fragmente reproducînd un profil similar variantei *a* de la Cernavoda în locuința-bordiei nr. 1 de la Tariverde, în asociere cu o fibulă de tip Glasinac și cu ceramică attică veche cu figuri negre din sec. al VI-lea î.e.n. Profilul reconstituit reprezintă o ușoară anterioritate față de exemplarul de la Cernavoda.

Prin forma sa înaltă și prezența briului crestă la mică distanță de buza vasului, unind în linie dreaptă cele patru proeminențe-butoni și în general prin întreaga sa structură, urna-clopot din mormîntul I de la Cernavoda se leagă încă strîns de formele hallstattiene locale și face tranziția spre formele Latène, care se sprijină pe tradiții autohtone îndelungate. Varianta *b* aparține în aceeași grupă de morminte getice de la Cernavoda. Aceasta înseamnă că cele două variante se dezvoltă sincron ic și în medii similare.

A doua formă principală a culturii hallstattiene locale este urna bitronconică întilnită și în mormîntul IV de la Cernavoda. Se știe că o atare formă de urnă — adesea considerată pe nedrept « scitică », în ceea ce privește originea ei — este foarte frecventă pe teritoriul țării noastre și în regiunile învecinate în mediul târziu și final-hallstattian. Ea apare în diferite variante și are în urma sa, iarăși, o evoluție destul de lungă. Exemplarul de la Cernavoda reprezintă varianta înaltă, cu partea superioară largă și mai mare decît partea inferioară și cu structura masivă. În aceeași serie a variantei de la Cernavoda intră, de pildă — pentru a nu mai aminti și alte exemplare similare — urna « scitică » de la Blaj<sup>3</sup>. Seria de forme caracteristice variantei Cernavoda-Blaj, cu mici transformări, depășește momentul reprezentat de complexul getic de la Cernavoda.

Vasul de dimensiuni mai mari în formă de « sac » din mormîntul I (urna nr. 1) nu este nici el străin de tradițiile locale. O foarte apropiată analogie găsim în același orizont hallstattian de la Poiana din Moldova, unde au fost descoperite două vase de același tip<sup>4</sup>. Un exemplar are pe pîntec patru proeminențe-apucători, ca și vasul de la Cernavoda, pe cînd al doilea exemplar prezintă în plus o serie de butoni așezați puțin mai jos de buza vasului. Acest exemplar s-a descoperit în nivelul hallstattian la un loc cu alte trei vase ornamentate cu un briu în relief<sup>5</sup>. În 1950 s-a descoperit la Glăvăneștii-Vechi, în valea Jijiei, un vas în formă de sac și alte vase hallstattiene târzii<sup>6</sup>. În valea Dunării se cunoștea de acum 46 ani un vas-sac similar<sup>7</sup>. Vase aparținînd tipului exemplarului de la Cernavoda s-au descoperit și în Oltenia. Anunțăm vasul de la Hotărani, în valea Dunării româneșene<sup>8</sup>.

<sup>1</sup> SCIV, III, 1952, p. 106–107 și fig. 10 (p. 86). Autorii raportului atribuie această urnă fazei târzii hallstattiene sau începutului epocii Latène, ceea ce corespunde situației de la Gogoșu. Aceeași variantă apare în necropola hallstattiană de la Ostrovul-Mare și la Ciurel-București.

<sup>2</sup> Exemplarul se află expus în Muzeul Național de Antichități al Institutului de Arheologie. El aparține nivelului hallstattian târziu de la Poiana (v. mai jos).

<sup>3</sup> V. Părvan, *Getica. O protoistorie a Daciei*, 1926, p. 426 și fig. 291. O formă bitronconică înrudită cu exemplarul nostru dar mai dezvoltată în lărgime, și nu în înălțime s-a descoperit în 1951 la Corlăteni, în valea

Jijiei. Vezi și SCIV, III, 1952, p. 92, fig. 7.

<sup>4</sup> SCIV, II, 1, 1951, p. 190, fig. 12/3; vezi și materialul expus de către descoperitori (Ec. și R. Vulpe) la Institutul de Arheologie.

<sup>5</sup> SCIV, p. 184.

<sup>6</sup> *Ibidem*, p. 67.

<sup>7</sup> « Bul. Com. Mon. Ist. », III, 1910, p. 176 și fig. de la aceeași pagină.

<sup>8</sup> D. Berciu, *op. cit.*, p. 170, fig. 215/2. Forme similare apar și în nord-estul Bulgariei, « Izvestia-Institut », Sofia, VIII, 1934, p. 111, fig. 44 (Mumdjilar).

Deși mai puțin frecvent, tipul de vase-sac constituie o formă caracteristică a culturii hallstattiene târzii, el având antecedente mai vechi<sup>1</sup>. E sigur însă că el depășește limita ultimă a primei epoci a fierului și pătrunde și în a doua epocă a fierului, când, părăsindu-se în general tehnica lucrării cu mîna, va intra în categoria vaselor lucrate cu roata și va dobîndi torți aplicate pe corp<sup>2</sup>.

În inventarul complexului de la Cernavoda au fost descoperite două străchini folosite drept capace, constituind două subvariante deosebite ale marii grupe de străchini hallstattiene. Prima variantă (a) reprezintă o formă întîlnită în mediul local hallstattian tîrziu (fig. 13). Ea are una, două și chiar patru proeminențe-apucători, buza răsfrîntă spre interior și fundul ușor profilat sau drept. Varianta a de la Cernavoda nu este ornamentată pe umăr cu caneluri sau fațete oblice, ca altă serie de străchini-capace descoperite în complexe funerare de la Balta Verde-Gogoșu (Oltenia) sau Stoi-cani (Moldova). Atît prin tehnica sa (pastă poroasă), culoarea și în general prin factura sa, strachina din mormîntul IV reprezintă o formă tradițională indigenă, încă de bună calitate, care ne amintește aspectul « Pichetul Ars » de pe Ostrovul Mare, raionul Vinju-Mare, și la care nu se resimte încă nici o înnierire dinafară.

În schimb, a doua strachină descoperită în mormîntul II (fig. 12/2) înfățișează o variantă (b) oarecum deosebită de exemplarul precedent și în general de seria străchinilor hallstattiene tîrzii cunoscute pînă acum pe teritoriul țării noastre, cu excepția exemplarului de la Frumușița, raionul Galați<sup>3</sup>, la care au și fost constatate de asemenea unele particularități caracteristice<sup>4</sup>, ale căror cauze nu au fost însă analizate. Acest exemplar a fost lucrat tot cu mîna, dar într-o tehnică superioară, din pastă bine aleasă și frămîntată atent, avînd pereții mai subțiri, cu profil elegant, care dă finețe formei, aceasta fiind accentuată și mai mult prin lipsa tradiționalelor proeminențe-apucători. Fundul este de asemenea profilat mai mult decît la seria reprezentată de strachina aparținînd variantei a. Se adaugă în plus și tratarea marginii buzei străchinilor din seria Cernavoda-Frumușița. Prezența unor atare particularități tehnice și formal-tipologice ale acestei grupe de străchini, într-o vreme cînd formele tradiționale-hallstattiene păreau a se repeta stereotipic, se datorește altoirii pe fondul local traco-getic a elementelor de civilizație sudică-grecescă. O atare contaminare creatoare se și resimte la ambele străchini, cea de la Cernavoda și cea din sudul Moldovei. Ea va deschide calea grupei de străchini lucrate la roată, înainte de ivirea factorului sud-tracic și a celui celtic. Străchinile lucrate la roată, descoperite în gropile arhaice grecești (sec. VI î.e.n.) la Tariverde<sup>5</sup>, pot servi ca punct de plecare pentru contaminarea tipurilor locale cu formele elenice. La strachina de la Frumușița cit și la cana găsită în același complex, mai persistă încă unele detalii caracteristice culturii hallstattiene locale, care vor dispărea în a doua epocă a fierului<sup>6</sup>, rămîind însă structura — corpul — vaselor respective (strachina și cana bitronconică) ca să se dezvolte mai departe în cultura Latène geto-dacă. O atingere mai intimă — de data aceasta oglindită într-un vas-strachină lucrat la roată — a formelor locale și a celor sudice, se întîlnește la exemplarul ceva mai evoluat de la Grojdibod, descoperit pe grindul Cujnița împreună cu o cană bitronconică și cu toartă suprainălțată<sup>7</sup>. Strachina prezintă un profil similar exemplarului nostru de la Cernavoda, avînd același corp adînc, doar cu singura deosebire că fundul se sprijină pe obișnuitul pedestal inelar.

<sup>1</sup> Ca, de pildă, urna « sac » din mormîntul 5 din cîmpul de urne (Hallstatt C) de la Balta Verde. D. Berciu, *op. cit.*, p. 152 și fig. 184/10.

<sup>2</sup> Vezi vasul de la Căllărași; informație I. Nestor. Vasul din mormîntul B (incineratie) de la Dămăroaia, cu două torți orizontale alternînd cu două proeminențe, intră în această serie. D. V. Rosetti în « Publicațiile Muz. Mun. București », 2, 1935, p. 62, fig. 22.

<sup>3</sup> M. Petrescu-Dîmbovița, *Descoperirea arheologică de la*

*Frumușița (raionul Galați)*, în « Studii și cercetări științifice », Academia R.P.R., Filiala Iași, vol. IV, fasc. 1-2, 1954, p. 501, fig. 3, 1.

<sup>4</sup> *Ibidem*, p. 502.

<sup>5</sup> Vezi, de pildă, exemplarul găsit la 1955 în groapa 3 din șanțul II în asociere cu ceramică de tip Fikellura.

<sup>6</sup> Cf. M. Petrescu-Dîmbovița, *op. cit.*, p. 502.

<sup>7</sup> Inedită, în colecția Gh. Georgescu-Corabia.

O atenție deosebită merită și cana cu o toartă, mai ales că pînă în prezent este abia al treilea exemplar cunoscut de noi pe teritoriul țării noastre pentru epoca de care ne ocupăm aici. Deși îi lipsește partea superioară, totuși ea poate fi ușor întregită după cana de la Odobești<sup>1</sup> și cea de la Frumușița<sup>2</sup>. În toate trei cazurile — cu mici deosebiri — este vorba de o cană bitronconică, avînd o toartă lucrată dintr-o bandă cu secțiune ovală care se sprijină pe jumătatea superioară a vasului, legînd cel mult linia de întîlnire a gîtului cu corpul de pîntecul canei. Nu poate fi vorba deci de o toartă supraînlățată. Cana de la Odobești provine — ca descoperire întîmplătoare — dintr-o necropolă cu tumulii mici, foarte probabil de incinerare. Împreună cu cana a fost găsită și o strachină-capac, de structură specific hallstattiană locală cu buza îndoită spre interior și cu patru proeminente-apucători pe corp. Fundul strachinii este puțin profilat, ca și acela al cîinii. Același amănunt îl întîlnim și la cana și strachina de la Frumușița, în asociere cu care a apărut și un vas grecesc (Kylix) de proveniență attică<sup>3</sup>. Corpul vasului-cana de la Cernavoda este mai elegant, mai zvelt, mai înalt decît exemplarul de la Frumușița, la care se constată în plus și persistența unei proeminente-apucători, ca și la strachina-capac de acolo. De asemenea, forma cîinii de la Odobești se deosebește și ea de exemplarul de la Cernavoda, prin două amănunte: lărgirea pe linia de întîlnire a celor două jumătăți și gîtul mai strîmt. Dar, aceste deosebiri tipologice mărunte, cît și persistența tradiționalei proeminente-apucători hallstattiană, nu au o altă semnificație deosebită decît aceea că cele două cîni reprezintă un moment din evoluția tipului fundamental de cană bitronconică, cu o toartă, foarte puțin anterior aceleia documentat de exemplarul de la Cernavoda.

Seria Cernavoda-Frumușița-Odobești reprezintă de fapt prototipul cînilor cu o toartă de factură tradițională (lucrate cu mina) care se dezvoltă în cuprinsul culturii getodace din a doua epocă a fierului paralel cu seria cînilor cu o toartă supraînlățată și lucrate la roată, de origine sudică, venind prin filiera sud-tracică din prototipuri grecești<sup>4</sup>. Prima pare a fi luat naștere printr-o contaminare între forma tradițională bitronconică a urnelor hallstattiene și aplicarea torții, datorită influenței grecești<sup>5</sup>. Pe teritoriul țării noastre se cunosc în prezent cîni grecești lucrate la roată, din pastă cenușie și cu o toartă, care au putut influența direct formele locale provocînd o contaminare. În această ordine de idei amintim vasul din necropola de la Gogoșu, exemplarul de la Hotărani (Romanați), vasul-oinochoe de la Ostrovul Mare și exemplarele (întregi sau fragmentare) provenind din săpăturile de la Tariverde. Pe de altă parte, semnalăm descoperirea unei urne din perioada mijlocie a Hallstattului de la Balta Verde (Hallstatt C), care are un corp înalt, bitronconic, cu partea superioară mai înaltă și mai îngustă care, nu numai că are o construcție similară cîinii de la Cernavoda, dar și din punct de vedere tehnic indică și ea direcția procesul organic ce ar putea duce la tipul de cană de la Frumușița, Cernavoda și Odobești, exceptînd dintr-un atare proces toarta. E drept însă că în același cîmp de urne hallstattian de la Balta Verde — care precede necropola tumulară

<sup>1</sup> D. Berciu, *Ceramica hallstattiană de la Boian*, extras din «Apulum», Bul. Reg. Alba Iulia, vol. III, 1, 1946—1948, p. 9, fig. 1/1 și fig. 1/2 (strachină-capac).

<sup>2</sup> M. Petrescu-Dimbovița, *op. cit.*, p. 501, fig. 3/2.

<sup>3</sup> *Ibidem*, p. 497 și urm. și fig. 1.

<sup>4</sup> I. Nestor, în «Dacia», VII—VIII, 1937—1940, p. 176. Idem, în «Balcania», IV, 1941, p. 534. Pentru această serie vezi cana tipică dacică de la Mediaș (I. Nestor, *op. cit.*, p. 176 și fig. 6/4) și cele de la Zimnicea (Muzeul Institutului de Arheologie).

<sup>5</sup> *Ibidem*; o altă derivare și dezvoltare paralelă o reprezintă cana înaltă, bitronconică și fără torți, ca exemplarul de la Ciolănești (Muzeul Institutului de Arheologie), care stă, desigur, în directă legătură genetică tot cu formele

de urne bitronconice hallstattiene, variantă reprezentată de cele două urne din complexul Vîrtop-Ploșcor din Oltenia (D. Berciu, *op. cit.*, fig. 199/1—2) și prin acestea, cu urna de la Pecica din perioada Hallstatt A. Amintim numai că în același complex de la Ciolănești — încă ne STUDIAT — apare și seria de cană cu corp bitronconic și gît înalt și cilindric, cît și cana bitronconică avînd pe linia de maximă rotunjime (în unghi ascuțit!) proeminente ascuțite, ca o reminiscență hallstattiană. Prototipul acestei ultimei serii se găsește în urnele cîmpul I de urne din perioada Hallstatt C din Oltenia, cum ne arată exemplarul de la Plosca (D. Berciu, *op. cit.*, fig. 189) și, într-o oarecare măsură și cel de la Balta Verde (*ibidem*, fig. 190).

de acolo — se cunoaște forma de urnă bitronconică (siluetă joasă însă!) cu torți aplicate pe jumătatea superioară<sup>1</sup>. Nu este exclus ca adăugirea torții la vasele bitronconice înalte să fi fost și o aplicație locală, deși rămâne mai posibilă și contaminarea cu tehnica și formele elenice.

Observația făcută mai demult de I. Nestor că tipul de cană locală cu toartă poate fi considerat ca «un derivat sau ca un corespondent al urnelor hallstattiene»<sup>2</sup> bitronconice lăsa deschisă posibilitatea celor două căi de dezvoltare a acestei forme. Prezența cării de la Cernavoda într-un complex închis și bogat, alături de urna bitronconică, dovedește că, cel puțin la începutul evoluției tipului de cană cu toartă, care va da una din trăsăturile caracteristice ale ceramicii geto-dace din a doua epocă a fierului, aceasta se dezvoltă concomitent cu ultima etapă a evoluției urnelor hallstattiene de felul tipului Blaj-Cernavoda. Ca urmare a acestei constatări pot fi sincronizate, prin urmare, ultimul stadiu al dezvoltării urnelor bitronconice amintite și primul stadiu de la care începe să se desfășoare întreaga evoluție a cănilor Latène geto-dace, trecind, de pildă, prin etapa documentată de cămile de la Ciolănești din deal (Teleorman)<sup>3</sup>, Zimnicea (sec. IV î.e.n.; e vorba de seria tradițională, lucrată cu mîna!)<sup>4</sup>, Deva-Rădulești de la sfîrșitul sec. II î.e.n.<sup>5</sup> etc. Pe de altă parte și forma și felul aplicării torții la tipul Frumușița — pe care putem să-l numim convențional astfel și cuprinde și complexele de la Cernavoda și Odobești — indică un moment mai vechi al evoluției torții tipului de cană în discuție aci<sup>6</sup>. De la toarta prinsă sub buza vasului și la o oarecare distanță de linia de maximă rotunjime, se trece printr-o evoluție sezisabilă în etapele sale intermediare<sup>7</sup>, la toarta înaltă, arcuită, legată imediat deasupra liniei de întîlnire a celor două jumătăți tronconice și pornind din marginea buzei vasului, fie orizontal, fie avînd o supraînălțare mai mult sau mai puțin pronunțată.

Studiul tipologic al vasului-cană din mormîntul II de la Cernavoda dovedește deci că o asemenea formă — ca de altfel și cele precedente — se sprijină pe rădăcini hallstattiene locale și unele elemente vechi persistă încă într-o vreme cînd începuseră să și apară altele noi. O atare dăinuire a elementelor vechi<sup>8</sup> alături de cele noi, în cursul procesului de dezvoltare în cadrul acelei «Latène»-izări lente, a acelei transformări îndelungate a culturii primei epoci a fierului într-o cultură geto-dacă a celei de a doua epoci a fierului va constitui o trăsătură caracteristică a fenomenului genezei și a conținutului culturii geto-dace.

Dacă inventarul ceramic de la Cernavoda dovedește în mod clar că elementele sale principale se integrează în perioada de sfîrșit a culturii hallstattiene autohtone

<sup>1</sup> D. Berciu, *op. cit.*, fig. 194. Cea mai apropiată cană bitronconică de seria noastră, avînd gîtul înalt în felul exemplarului de la Odobești, prevăzută de asemenea cu o toartă ce leagă partea superioară cu gîtul, se cunoaște mai demult de la Potelu (D. Berciu, *Noi descoperiri preistorice în județul Romanși*, în «Arhivele Olteniei», XXI, nr. 119—124, 1942, p. 57—58, fig. 8/1). Pe linia de maximă rotunjime se găsesc două proeminențe-apucători, iar sub gît sînt cinci butoni aplicați la distanțe egale. Această cană reprezintă una din formele tipice hallstattiene, nealterate încă de vreo influență străină. Ea păstrează și tradiționalele apucători-proeminențe, care au început să dispară la exemplarul de la Frumușița, unde mai găsim una singură, iar la cana de la Cernavoda și cea de la Odobești lipsesc complet. Cana de la Potelu poate fi considerată unul dintre prototipurile locale hallstattiene directe ale tipului Frumușița-Odobești-Cernavoda, care nu a fost contaminat încă de formele sudice.

<sup>2</sup> I. Nestor, în «Dacia», VII—VIII, 1937—1940, p. 176.

<sup>3</sup> În Muzeul Institutului de Arheologie.

<sup>4</sup> Materialul expus în Muzeul Institutului de Arheo-

logie; săpături conduse de I. Nestor; v. și exemplarul publicat de V. Părvan, *Getica*, p. 583, fig. 435.

<sup>5</sup> O. Floca, în «Dacia», XI—XII, 1945—1946, p. 72—73, fig. 2—3 («vase de tradiție hallstattiană», cum just observă autorul) și p. 104; tezaurul (implicit și vasul) e datat de O. Floca pe la 100 î.e.n. sau poate în primele decenii ale secolului următor. B. Mitrea plasează acest tezaur înainte de anul 100 î.e.n.

<sup>6</sup> Cu ocazia publicării mai ample a descoperirii de la Frumușița, M. Petrescu-Dîmbovița a subliniat deosebirile dintre toarta cării descoperite acolo și torțile cănilor lucrate cu mîna din a doua epocă a fierului (*op. cit.*, p. 502), fără a fi făcut însă legătura între ele din punct de vedere genetic și evolutiv.

<sup>7</sup> Vezi, de pildă, două exemplare de la Ciolănești (Muzeul Institutului de Arheologie).

<sup>8</sup> Un fenomen similar îl dezvăluie — după cît se pare — și cana de la Dăbuleni-Romanași, cu corpul bitronconic și caneluri pe corp, care nu sînt caracteristice ceramicii Latène geto-dace (D. Berciu, în «Arhivele Olteniei», nr. 129, 130, 1943, fig. 5, extras); v. și exemplarul de la Șegarcea (inedit).

și anunță deja prin unele aspecte ale sale noua cultură a celei de a doua epocă a fierului, nu este mai puțin adevărat că și obiectele de metal (bronz și fier) sînt de aceeași origină getică, cu excepția oglinzii grecești importate. De pildă, acele cu trei aripioare sînt răspîndite în Transilvania în mai multe exemplare, apărînd în complexe tîrzii-hallstattiene și în asocieri cu unele obiecte considerate ca «scitice». Este suficient a aminti pe cele de la Gîmbaș (7 exemplare în Muzeul din Cluj), Rodbav, Proștea-Mică, Șeica-Mică, Ungirrei etc.<sup>1</sup> Un exemplar se cunoaște de acum 22 de ani în Moldova<sup>2</sup> și un altul la lacul Tei-București, găsit într-un mediu cu cultura Bordei-Herăstrău, unde a apărut și un obiect palmiform, ca cel de la Cernavoda<sup>3</sup>.

Cît privește originea acestor podoabe, V. Pârvan, vorbind de descoperirile de la Rodbav, printre care se găsește și un «pandantiv» (în realitate ar) cu trei aripioare, de felul celor de la Cernavoda, le consideră «de caracter hallstattian comun în părțile noastre»<sup>4</sup>, deci *nescitice*, deși ele se întîlnesc în complexe cu obiecte de factură scitică. Se repetă și aci situația constatată și în legătură cu ceramica, anume aceea că sciții, pătrunși în mediul local, preiau de la autohtoni unele elemente de cultură.

Nu mai este necesar să mai stăruim aici asupra originii cuțitașelor de fier, atît de frecvente în mediul tracic și illiric, dar nelipsind nici în cel elenic și elenistic (ca la Tariverde!).

Ținînd seama de cele de mai sus, credem că reiese clar caracterul specific getic al descoperirilor de la Cernavoda, încă neesențial alterat de contaminările sudice sau venite din alte regiuni.

Ritul de înmormîntare și toate practicile funerare legate de el sînt caracteristice lumii tracice în general. E drept că incinerația este mai puțin răspîndită în perioada de sfîrșit a primei epoci a fierului și de trecere spre a doua epocă a fierului, cînd se întîlnesc — în perioada mai veche a acestei epoci — ambele rituri<sup>5</sup>. Dar aceasta nu schimbă cu nimic caracterul etnic al înmormîntărilor de la Cernavoda, dată fiind și legătura — în acest aspect suprastructural — cu generalizarea la geto-daci a ritului de incinerație în urne cu capac<sup>6</sup>, ceva specific geto-dacilor. E suficient să reamintim în această privință numai pe acelea de la Zimnicea și Murighiol. Morminte plate — fără tumul deci — sînt cunoscute și la tracii sud-dunăreni, deși într-un număr mai restrîns decît cele tumulare<sup>7</sup>. Tot așa morminte cu înveliș protector sau în cutii din lespezi de piatră, ca la Murighiol<sup>8</sup> și în necropola de incinerație de la Rovno-Provadia (Varna), din nord-estul Republicii Populare Bulgaria<sup>9</sup>.

Se pune totuși problema dacă acest complex poate fi considerat ca format pe teritoriul Dobrogei locuit de geți, ori dacă provine de la nord de Dunăre. Nu încapе îndoiială că răspunsul la această întrebare nu poate fi altul decît că descoperirile de la Cernavoda aparțin geților din dreapta Dunării, unde și izvoarele scrise (Herodot) îi atestă cam în vremea în care există și documentarea arheologică adusă aci în discuție. E drept că în general documentarea noastră în domeniul culturii materiale getice din Dobrogea

<sup>1</sup> Unele în Muzeul Bruckenthal din Sibiu. M. Roska, în ESA, IX, 1937, p. 175, fig. 13, g; Dorin Popescu, *Sciții în Transilvania*, extras din «Transilvania», 74, nr. 1-4, 1943, p. 13-14.

<sup>2</sup> C. D. Vasiliu, în «Arta și Arheologia», nr. 9-10, 1933-1934, p. 21, fig. 12/5.

<sup>3</sup> Informație D. V. Rosetti.

<sup>4</sup> V. Pârvan, *Getica*, p. 355. De asemenea nici cercetătorul maghiar N. Fettich nu le consideră scitice: la M. Rostowtzev, *Skythien und der Bosporus*, 1931, I, p. 497; cf. D. Popescu, *loc. cit.*

<sup>5</sup> Ca la Zimnicea: I. Nestor, în «Studii», II, 1, 1949, p. 123.

<sup>6</sup> Uneori se folosește o lespede de piatră, ca la mor-

mintul I dela Cernavoda, ori ca la Holboca în Moldova (SCIV, III, 1952, p. 106-107, fig. 10, la p. 86).

Pentru Zimnicea, vezi I. Nestor, *op. cit.*, p. 123, iar pentru Murighiol, Exsp. Bujor, în «Materiale», III, 1956, p. 247 și urm. Obiceiul de a folosi urne cu capac este specific și lumii sud-tracice.

<sup>7</sup> Cf. R. Vulpe, *L'âge du fer dans les régions thraces de la Péninsule Balcanique*, 1930, p. 33.

<sup>8</sup> Informație Exsp. Bujor.

<sup>9</sup> Gh. Ștefan, în SCIV, VI, 1-2, 1955, p. 284. Aci se cunoaște și tipul de urnă bitronconică avînd partea superioară mai înaltă, în felul exemplarului de la Cernavoda. Material mai vechi se află în Muzeul din orașul Varna.



este încă lacunară, deși s-au înmulțit descoperirile în ultimii ani. Va trebui făcută însă o săpătură sistematică într-o așezare getică pentru a obține date suficiente, care să ne permită cunoașterea temeinică a culturii getilor sud-dunăreni, primii care au luat contact cu civilizația superioară elenică. Chiar la Cernavoda au ieșit la iveală urme de locuire getică din epoca mormintelor. Nu departe de punctul în care s-au descoperit aceste morminte, au fost adunate de la suprafața solului, în timpul cercetărilor de salvare, fragmente ceramice hallstattiene târzii foarte caracteristice și datind din aceeași vreme cu mormintele getice. De asemenea, ceramică similară a fost descoperită și mai la nord de sectorul «Coadă Zăvoiului», cit și pe dealul «Sofia» și în apropiere de gara Cernavoda. Aceasta înseamnă că pe o întindere de aproximativ trei kilometri de-a lungul malului drept al Dunării există o documentare arheologică atestând locuirea aci a unei populații getice de care se leagă cele patru morminte.

Pe de altă parte se știe că în nordul și nord-vestul Dobrogei au fost identificate pînă acum destul de numeroase puncte și așezări<sup>1</sup> printre care cea mai importantă pare a fi cea de pe lacul Babadag<sup>2</sup> și cea de la Luncavița. Tot în nordul Dobrogei, la Murighiol, raionul Tulcea, s-au făcut în 1954 și 1955 descoperiri foarte importante într-o necropolă getică, datată de autorul cercetărilor în sec. III î.e.n.<sup>3</sup>, deși ni se pare că există elemente suficiente pentru o plasare cronologică și în sec. IV î.e.n.

Spre sud amintim produsele ceramice de factură hallstattiană locală de la Baia-Hamangia, precum și pe cele de la Histria, Tariverde, Vadu, Sinoe, rămînînd totuși să se facă pe viitor o deosebire clară între ceea ce este cu adevărat autohton și ceea ce poate fi grecesc în produsele ceramice lucrate cu mîna, descoperite în așezările grecești.

Nu este locul a face aci o statistică a descoperirilor de acest fel din Dobrogea, dar este necesar a sublinia că documentarea arheologică ne îngăduie încă de pe acum să spunem că există în această provincie un puternic substrat geric hallstattian, care a luat contact prima dată cu lumea sclavagistă elenică și din care a crescut și s-a dezvoltat organic și pe căi originale cultura celei de a doua epoci a fierului. Acest fond s-a menținut, cu transformările inerente unei culturi în plin proces de dezvoltare și care se găsea sub influența directă și permanentă a civilizației grecești și sud-tracice, pînă adînc în epoca a doua a fierului. Necropola de la Murighiol dezvăluie această continuitate a culturii getice și bazele sale vechi-hallstattiene, ca și complexul Ciolănești, Zimnicea și Poiana de la nord de Dunăre. Atare persistențe tracice se constată și în R.P. Bulgaria, atît în așezări, sanctuare, cit și în mormintele tracice.

O altă problemă pusă de descoperirile de la Cernavoda este aceea a cronologiei. Pentru rezolvarea unei atare probleme trebuie să ținem seama nu numai de momentul evoluției date de formele de cultură hallstattiană locală; pentru a cărui fixare în timp ne ajută și cercetarea tipologic-comparativă, dar și de asocierea acestor elemente autohtone cu cele grecești. În această ultimă privință oglinda grecească de la Cernavoda oferă un oarecare sprijin în problema cronologiei, dar ea nu are din acest punct de vedere valoarea, de pildă, a produselor ceramice grecești. Atare oglinzi de mină, în general simple, cu discul fără nici un fel de ornament și cu mînerul drept și de asemenea neornamentat, se cunosc în grupa tracică de la Duvanlij, din apropiere de Plovdiv, unde sînt date pe baza vaselor grecești, pe la sfîrșitul sec. VI î.e.n. și începutul sec. V î.e.n.<sup>4</sup>. O altă oglindă cu disc, avînd însă la baza mînerului (rupt din antichitate) o placă ornamentată cu dublă volută, înrudită stilistic cu voluta mînerului de fier al oglinzii de la Cernavoda, se cunoaște tot în grupa sud-tracică dela Duvanlij (Arabadzjiskata

<sup>1</sup> Gh. Ștefan, în *Studii și referate*, I, 1954, p. 29 și urm.; Eug.-Comșa, în SCIV, IV, 1953, p. 747.

<sup>2</sup> Descoperită de R. Vulpe, în cadrul activității şantierului Histria: SCIV, V, 1—2, p. 112 și p. 37—38.

<sup>3</sup> Expectatus Bujor, în «*Materialen*», III, p. 247 și urm.

<sup>4</sup> B. Filow, *Die Grabhügelnekropole bei Duvanlij in Südbulgarien*, Sofia 1934, p. 90, fig. 112; umărul se termină printr-un inel.

Mogila), datind pe la jumătatea secolului al V-lea î.e.n., pe baza hydriei attice cu figuri roșii, în asociere cu care a apărut<sup>1</sup>. Nu trebuie pierdută din vedere nici împrejurarea că oglinda în discuție — întocmai ca obiectele prețioase din mormintele din Tracia și din cel de la Agighiol din Dobrogea — poate fi mai veche decât momentul depunerii ei în mormint. În plus reamintim că oglinda de la Cernavoda a suferit și o reparație, care mărește perioada de folosire a ei. Iarăși se știe că seria de oglinzi grecești cu marginile discului relativ înalte și cu minierul avînd o oarecare ornamentare, aparține unei perioade relativ mai timpurii și că exemplare asemănătoare cu al nostru se întîlnesc în sud-vestul Uniunii Sovietice, în medii datind din sec. VI—V î.e.n.<sup>2</sup>. Stilizarea capului minierului de fier, la care forma de volută încă mai este clară, pledează pentru o încadrare cronologică înainte de jumătatea sec. V î.e.n.

Studiul recent al cercetătorului sovietic N.N. Bondar, care se referă la problema ce ne interesează aici<sup>3</sup>, aduce unele precizări importante. Autorul arată că la sfîrșitul sec. VI î.e.n., Olbia cunoaște o prosperă dezvoltare a producției meșteșugărești, în special în domeniul metalurgiei. În atelierele meșteșugărești din Olbia se lucrau — printre altele — două tipuri de oglinzi de bronz; o primă grupă aparține unui stil propriu al artei grecești, pe cînd o altă grupă răspundea cerințelor virfurilor aristocratice ale Sciților vecini. De aceea, oglinzile din această grupă au o ornamentare în stil animalier preferat de Sciți.

Cît privește datarea celor două grupe de oglinzi originare din atelierele olbiene, N.N. Bondar subliniază că toate oglinzile, aparținînd celor două grupe amintite aci, datează dintre a doua treime a sec. VI î.e.n. pînă la sfîrșitul primului sfert al sec. V î.e.n.<sup>4</sup>, ceea ce înseamnă că pentru ieșirea din atelier a unei oglinzi de felul celei de la Cernavoda putem să socotim — evident, în chip convențional și general — cel mai tîrziu anul 475 drept *terminus ante quem*.

Legăturile Olbiei cu regiunile de nord-vest au avut un caracter întimplător și nu au durat multă vreme, așa încît în a doua jumătate a sec. V î.e.n. ele au și fost întrerupte<sup>5</sup>. Din aceasta reiese că atelierele olbiopolitane, care aveau o activitate meșteșugărească multiplă și ale căror produse ajungeau spre răsărit pînă în Urali și la apus pînă în R.P. Ungaria și Transilvania<sup>6</sup>, nu mai puneau în a doua jumătate a sec. V î.e.n. în circulație în Sciția și în regiunile de dincolo de ceea ce grecii înțelegeau în antichitate prin «Sciția», astfel de oglinzi. Astfel este greu a mai susține — cel puțin în ceea ce privește prelucrarea și ieșirea oglinzilor din atelierele Olbiei — că aceste obiecte de lux pot data din a doua jumătate a sec. V î.e.n. Alta este însă problema rămîinerii lor în uz și în această vreme cît și aceea a momentului punerii lor în morminte sau în asociere cu alte complexe culturale ulterioare perioadei ieșirii lor din mina meșterilor olbiopolitani.

Nu putem preciza cu certitudine ce formă și ce stil a avut primul minier al oglinzii de la Cernavoda, ca în felul acesta să căutăm cea mai apropiată analogie, fie în oglinzile olbiopolitane descoperite la Olbia sau în regiunile învecinate acesteia, fie la cele cu minier în stil animalier, lucrate de aceleași ateliere olbiopolitane pentru sciți, și pe care le puteau folosi și reprezentantele aristocrației populațiilor nescitice<sup>7</sup>, sau chiar grecii.

<sup>1</sup> *Ibidem*, p. 134, fig. 158 și p. 230.

<sup>2</sup> Irena Reichl, la T. Suliminsky, *Scythovne na zachodniem Podolu*, 1936, p. 158 — 160. În tumulul I de la Gródec pe Nistru (Podolia) s-a descoperit o oglindă cu disc de bronz și minier de fier (rupt), terminat în dublă volută, ca și cel de la Cernavoda (pl. IV, F a—b). Un minier similar dar din bronz și cu o stilizare mai puternică a volutei provine de la Sapochów (pl. X/11 și p. 157).

<sup>3</sup> N. N. Bondar, Торговые огнищания Ольвии с Скифией в VI—V вв. до н.э., în SA, XXIII, 1955, p. 58—81.

<sup>4</sup> *Ibidem*, p. 59.

<sup>5</sup> *Ibidem*, p. 72.

<sup>6</sup> *Ibidem*, p. 60. Următoarele localități semnalate de autor în acest studiu se găsesc în Republica Populară Romînă (nu în «Ungaria»): Păuca (fig. 7 b), Ghindari (fig. 8 b), Feiurdeni (fig. 9 b) și Turda (fig. 10 b). Toate oglinzile de aci provin din atelierele Olbiei din sec. VI—V î.e.n.

<sup>7</sup> V. Părvan, vorbind despre oglinda scitică de la Feiurdeni, nu exclude posibilitatea ca ea să fi fost folosită de o indigenă getă (*Getica*, p. 356).

Între un exemplar descoperit la Olbia și oglinda de la Feiurdeni din Transilvania este așa de mare asemănarea, încât s-a și afirmat că cele două oglinzi par să fi ieșit din același atelier de la Olbia și chiar din mina aceluiasi meșter. Forma oglinzii este, fără îndoială, grecească, chiar a oglinziilor cu mîner ornamentat în stil animalic, specific scitic. Prezența volutei leagă și ea exemplarul de la Cernavoda de obiectele caracteristice stilului grecesc, și nu scitic, deși un atare element decorativ nu lipsește nici pe unele minere de oglinzi scitice.

Adăugirea unui mîner nou la oglinda de la Cernavoda nu schimbă în mod sensibil încadrarea cronologică a acestui import grecesc și, implicit, a întregii grupe de morminte getice. Tot ceea ce se poate avea în vedere este ușoara apropiere de sfîrșitul primei jumătăți a secolului V î.e.n.

În felul acesta credem că se poate formula, pe baza celor arătate mai sus, concluzia că oglinda de mină de la Cernavoda datează cel mai tîrziu din prima jumătate a sec. V î.e.n. și că răstimpul în care au circulat astfel de obiecte grecești este cuprins între ultimele două treimi ale sec. VI î.e.n. și sfîrșitul primei jumătăți a secolului următor, deși atelierul olbiopolitane își încetează activitatea lor către anul 475 î.e.n., în ceea ce privește producția de oglinzi<sup>1</sup>.

Aceasta reprezintă, desigur, o indicație prețioasă pentru cronologia întregului complex de la Cernavoda.

Descoperirile de la Frumușița, unde pare să avem tot morminte de incinerare<sup>2</sup> și evident, getice — o cană cu toartă, o strachină și un vas grecesc de import — ne ajută și ele în problema cronologiei grupului de morminte de la Cernavoda.

M. Petrescu-Dîmbovița a datat descoperirile de la Frumușița în a doua jumătate a sec. V î.e.n. sau chiar la începutul secolului IV î.e.n. pe baza vasului (Kylix) attic, cu firnis negru compact. Ca analogii la vasul găsit în sudul Moldovei se aduc cele din mormintele tracice din Bulgaria de Sud (grupa Duvanli) și din sudul Ucrainei Sovietice (Olbia, Taman)<sup>3</sup>. Cît privește Kylix-ul cu firnis negru din Kukuva Mogila, acesta apare într-un mormînt în care s-a descoperit, printre altele, o oglindă cu disc (cu mînerul rupt), asemănătoare ca tip cu exemplarul de la Cernavoda cît și o cupă cu figuri negre<sup>4</sup>. De altfel, Kylix-ul din mormîntul din movila Kukuva reprezintă cea mai apropiată analogie cu exemplarul din Moldova. Nu este vorba numai de profil, tehnică, picior scund etc., dar și de dimensiuni<sup>5</sup>.

Cupa cu figuri negre de la Kukuva aparține grupei vaselor attice tîrzii și este datată la începutul sec. V î.e.n., ca și amfora de argint găsită în același mormînt<sup>6</sup>. Astfel întregul inventar al mormîntului de la Duvanli — inclusiv deci vasul Kylix — se situează în prima jumătate a sec. V î.e.n., cel mai tîrziu la mijlocul acestui secol<sup>7</sup>. Pe această cale — a asocierii obiectelor similare cu elemente mai bine datate — ajungem cu delimitarea complexului de la Frumușița<sup>8</sup> — și indirect a celui de la Cernavoda — în cadrul primei jumătăți a secolului V î.e.n.

În legătură cu Kylix-ul din mormîntul din Arabadzijskata Mogila, și cele de la Olbia și Taman, publicate de S.C.I. Kapoșina în 1950, la care se referă M. Petrescu-Dimbo-

<sup>1</sup> Acest răstimp reprezintă tocmai vremea cînd Olbia a avut legăturile cele mai strînse cu scitii și cu populațiile nescitice (cf. Bondar, *op. cit.*, p. 73).

<sup>2</sup> Presupunerea formulată verbal și de M. Petrescu-Dîmbovița, care a făcut cercetări la fața locului.

<sup>3</sup> M. Petrescu-Dîmbovița, *op. cit.*, p. 502—503 și p. 506; bibliografia din R. P. Bulgaria folosită de autor se oprește la 1933, fără a recurge la *monografia* descoperirilor de la Duvanli, unde B. Filow a reluat unele probleme.

<sup>4</sup> B. Filow, *op. cit.*, p. 55, 57, fig. 68, 72—73.

<sup>5</sup> Compară, de pildă, dimensiunile vasului de la Frumușița (M. Petrescu-Dîmbovița, *op. cit.*, p. 499, fig. 2) cu acelea ale celui de la Duvanli (B. Filow, *op. cit.*, p. 56—58, fig. 73).

<sup>6</sup> B. Filow, *op. cit.*, p. 228—229.

<sup>7</sup> *Ibidem*, p. 229.

<sup>8</sup> Spre deosebire de încadrarea făcută de M. Petrescu-Dîmbovița în a doua jumătate a sec. V î.e.n. sau chiar mai drziu.

vița<sup>1</sup>, acestea reprezintă un stadiu mai evoluat față de exemplarul din Kukuva Mogila și cel de la Frumușița<sup>2</sup>. Mormîntul din Arabadzijskata Mogila a fost datat în epoca lui Pericle<sup>3</sup>.

Vasul de la Poiana, în formă de « sac », similar urnei nr. 1 din mormîntul I de la Cernavoda, a fost descoperit în stratul hallstattian I2, în care s-a găsit și o fibulă de bronz cu corpul semicircular și placă dreptunghiulară la picior prevăzută cu un apendice în formă de cioc, datată de R. Vulpe în sec. VII î.e.n.<sup>4</sup>. Fibule de tip Glasinac, originare din regiunile nord-vest balcanice, se răspîndesc în mediul hallstattian de la noi din a doua jumătate a sec. VII î.e.n. și durează pînă în pragul sec. IV î.e.n. Un tip de fibulă înrudit cu exemplarul de la Poiana s-a descoperit în 1955 la Tariverde într-o groapă din perioada grecească arhaică, în asocierie cu ceramică attică veche cu figuri negre din sec. VI î.e.n. Aceasta înseamnă că mediul în care a fost descoperit vasul-sac de al Poiana poate fi datat în sec. VI î.e.n. și curînd după acesta.

Observațiile stratigrafice de la Histria și de la Tariverde permit și ele o încadrare a descoperirilor de la Cernavoda, deschizînd în același timp perspective și de o altă natură. Astfel, sub podeaua celei templului A de la Histria, care a fost datat, pe baza unor analize multiple, cel mai tîrziu la jumătatea sec. V î.e.n.<sup>5</sup>, s-au descoperit fragmente ceramice de caracter pregnant hallstattian local, alături de produse arhaice grecești și vechi attice. O atare ceramică din grupa așa numită «poroasă» s-a descoperit și în sectorul X de la Histria<sup>6</sup> și ea este, în majoritate, de aceeași factură cu cea de la Cernavoda (morminte și așezări). Săpăturile mai vechi de la Tariverde și cele din 1955 ne îngăduie să începem a deosebi ce este cu adevărat autohton în ceramica lucrată cu mina. Deocamdată putem spune că două dintre formele principale ale ceramicii indigene din perioada tîrzie a primei epoci a fierului — urna-clopot (folosită nu numai în scopuri rituale, ci și în nevoile gospodărești, ca. și alte «urne») și vasul-sac — apar în așezarea de la Tariverde în asocierie cu ceramica arhaică grecească și attică veche cu figuri negre, datînd din sec. VI î.e.n.<sup>7</sup>. Restul acestui grup ceramic va trebui studiat mai de aproape și clasificat mai amănunțit.

Mai trebuie adăugată și constatarea că descoperirile de la Cernavoda se găsesc într-o regiune unde ritmul dezvoltării cultural-istorice a populației getice se desfășoară în această vreme mai rapid decît în alte regiuni ale țării noastre și deci precizările cronologice stabilite într-o regiune nu sînt general-valabile. Vrem să spunem că unele forme hallstattiene finale sau Arheo-Latène din Dobrogea au putut să înceapă să se manifeste aci mai de timpuriu decît la nord de Dunăre și prin urmare fixarea cronologică mai ridicată a complexului de la Cernavoda sau Tariverde, de pildă, nu atrage sincronizarea întocmai a complexelor de la nord de Dunăre. Din acest punct de vedere, reminiscențele hallstattiene ce s-au constatat la vasele de la Frumușița, care ne fac să împingem înapoi datarea lor, ar putea să reprezinte o diferență de ritm, și nu de timp.

Din cele spuse mai sus în legătură cu problema cronologiei mormîntelor getice de la Cernavoda, reiese că sec. VI î.e.n. poate fi considerat drept *terminus ante quem non* pentru aceste descoperiri.

Ținînd seama de întregul aspect al problemei cronologiei discutate mai sus, reiese că descoperirile getice de la Cernavoda datează, cel mai de vreme, de la sfîrșitul sec. VI

<sup>1</sup> M. Petrescu-Dîmbovița, *op. cit.*, p. 502—503.

<sup>2</sup> Exemplarul de la Duvanlij prezintă și unele particularități tehnico-ornamentale deosebite de exemplarul din Moldova (B. Filow, *op. cit.*, p. 137 și fig. 161); la fel și cel de la Taman (cf. M. Petrescu-Dîmbovița, *op. cit.*, p. 503).

<sup>3</sup> B. F. Filow, *op. cit.*, p. 299—300.

<sup>4</sup> SCIV, II, 1, 1951, p. 184 și 188, fig. 9/3.

<sup>5</sup> Histria, I, 1954, p. 251 și p. 266.

<sup>6</sup> *Ibidem*, p. 227.

<sup>7</sup> Se pare că cele mai vechi mărturii ceramice arhaice grecești care sînt atestate a așezare la Tariverde pot fi plasate după 575 î.e.n. (P. Alexandrescu, în SCIV, VI, 1—2, 1955, p. 340).

î.e.n. și cel mai târziu pînă la jumătatea sec. V î.e.n. Cu alte cuvinte, complexul de la Cernavoda aparține primei jumătăți a sec. V î.e.n.<sup>1</sup>

Ajunși la mijlocul acestui secol, se naște în chip firesc întrebarea care este raportul cultural-istoric, cronologic și etnic între descoperirile de la Cernavoda și mormîntul « princiar » de la Agighiol, datat, precum se știe, pe la sfîrșitul sec. V — începutul sec. IV î.e.n., dacă nu chiar în plin sec. al IV-lea î.e.n. Acest mormînt reflectă o puternică diferențiere socială, petrecută, fără îndoială, în interiorul unei societăți mai înaintate decît aceea căreia îi aparțin descoperirile de la Cernavoda. În mormîntul de la Agighiol poate fi îngropat un reprezentant al vîrfurilor aristocrației tracice, sud-tracice — un dinast — pe cînd în grupa celor patru morminte de la Cernavoda se oglindește un proces mai slab de diferențiere socială. Inventarul mormintelor este relativ sărac. Singura excepție o face evident mormîntul I, al unei reprezentante a acelei aristocrații locale gete, care începuse a cunoaște bunuri ale civilizației grecești — ca oglinda de bronz, obiect de lux și toaletă — și a le folosi, fenomen similar, petrecut concomitent sau cu oarecare întîrziere, și la nord de Dunăre<sup>2</sup>. S-ar putea obiecta, vorbind de diferențierea socială oglindită în cele două complexe din Dobrogea, că ne găsim pe două trepte diferite ale evoluției sociale și în două momente istorice care nu sînt sincronice, în sensul că în răstimpul reprezentat de descoperirile de la Cernavoda și pînă la acela al mormîntului de la Agighiol, s-a pusut petrece o adîncă transformare în interiorul vîrfurilor aristocratice getice și lupta pentru putere și îmbogățire s-a accentuat, ridicînd din mijlocul acelor vîrfuri « conducători » locali. Dar descoperirile getice de la Cernavoda și cele cunoscute pînă acum în Dobrogea nu ne pot dezvălui un atare proces. De aceea credem că mormîntul de la Agighiol nu poate fi adus acum în discuție aci, pentru o lămurire în plus, de natură etnică și socială, a complexului de la Cernavoda, întrucît trebuie lămurită mai întîi legătura pe care ar putea-o avea cu extinderea « statului » odriz în Dobrogea pînă la Dunăre și pînă la țărmul mării, sau cu lupta începută de la sfîrșitul sec. V î.e.n. și începutul sec. IV î.e.n. între « conducătorii » sud-tracici împotriva puterii centrale<sup>3</sup>, în cazul că nu ar aparține unui aristocrat get. Totuși mormîntul de la Agighiol aruncă o lumină indirectă, dar deosebit de puternică, asupra complexului de la Cernavoda, al cărui caracter hotărît getic nu mai poate fi pus la îndoială și în care nu există nici cea mai mică indicație a prezenței vreunui element scitic, pe cînd în ritualul și în extraordinar de bogatul inventar al mormîntului de la Agighiol există influențe scitice evidente. Aceasta revine a spune că mormintele de la Cernavoda se situează *fașante* de venirea sciților în valea Dunării și în Dobrogea sau, în orice caz, înainte de pătrunderea unei influențe a lor în aceste regiuni, pe cînd mormîntul de la Agighiol — date fiind unele elemente de inventar și ritual — datează *după* apariția fenomenului scitic la Dunărea de jos. Se știe că documentarea actuală referitoare la prezența sciților la vest de Prut nu este mai veche de sfîrșitul secolului al VI-lea î.e.n. și de începutul secolului următor. Felul acesta de a privi problema implicării factorului scitic în complexe din Dobrogea ne aduce un argument în plus și pentru fixarea cronologică a mormintelor getice de la Cernavoda în prima jumătate a sec. al V-lea î.e.n., ca și pe cele de la Frumușița și Odobești, unde de asemenea lipsește cu totul elementul scitic. Ni s-ar putea aduce totuși obiecția că la Tariverde, în aceeași groapă arhaică din sec. al VI-lea

<sup>1</sup> Spre aceeași concluzie vor duce și acele eliciforme, care apar în Transilvania în asociere cu obiecte care datează din sec. V î.e.n. De pildă, de la Proștea-Mică provin două ace similare (dintre care unul încut în Muzeul Brukenenthal din Sibiu), găsite în același mormînt cu o fibulă din sîrmă de bronz cu corpul semicircular și placă la picior (M. Roska, *op. cit.*, p. 175, fig. 13 d și p. 202), care este frecventă în partea mai nouă a complexului funerar

Balta Verde-Gogoșu din Oltenia, datînd în sec. V î.e.n. Roska s-a gîndit de asemenea tot la sec. V î.e.n. (p. 202).

<sup>2</sup> Vezi vasul de la Frumușița și întreaga serie de produse attice din secolul al V-lea precum și coiful greco-iliric de la Gostavăț, raionul Caracal, de la sfîrșitul secolului al V-lea î.e.n., fără a mai vorbi de alte descoperiri din același sector istro-pontic.

<sup>3</sup> История Болгария, I, Москва, 1954, p. 26.

i.e.n., în care se descoperă vasul « sac », similar celui de la Cernavoda, s-a găsit și o psalie de os de factură scitică<sup>1</sup> și că aceasta ar atesta prezența în sec. VI î.e.n. a elementului scitic în Dobrogea, ca și exemplarul similar, dar fragmentar, descoperit la Histria<sup>2</sup>. Numai aceste psalii de os nu pot indica în nici un caz prezența sau trecerea sciților prin Dobrogea ori înfrângerea, în sec. VI î.e.n., a sciților asupra culturii getice. Psaliile de la Tariverde și Histria fac mai degrabă dovada, nu a unor raporturi între localnici și sciți, ci între aceștia și Histria, prin intermediul Olbiei, de unde puteau ajunge astfel de piese de harnașament în stil zoomorf din stepele nord-pontice imediat învecinate Olbiei<sup>3</sup> sau — ceea ce nu mi se pare cu totul exclus — lucrate pentru sciți în atelierele olbiopolitane, dar care puteau să se răspândească și în alte medii culturale și pe alte căi<sup>4</sup>. Asemenea piese de harnașament, aparținând grupei scitice nord-pontice sau scito-elenice<sup>5</sup>, puteau circula foarte ușor între Olbia și Histria. De altfel, și cercetările mai recente de la Histria au arătat că raporturile dintre aceste două colonii au fost vechi și foarte strînse<sup>6</sup>, lăsînd la o parte faptul că sfera de activitate a negustorilor din Olbia a fost orientată multă vreme spre gurile Dunării și regiunile înconjurătoare.

Oglinda grecească de la Cernavoda provine — precum s-a putut vedea și mai sus — din atelierele din Olbia. Ea a ajuns pe malul Dunării dobrogene prin negustorii greci din Histria, care în secolul al V-lea î.e.n. vehiculau produse grecești spre interiorul lumii traco-getice. Nu putem exclude însă cu totul nici posibilitatea transmiterii unui arare produs de toaletă prin negustorii olbiopolitani<sup>7</sup>, dar ni se pare mai plauzibilă prima ipoteză, dată fiind și apropierea de Histria.

Alături de produsele ceramice grecești, pătrundeau spre interiorul triburilor locale produsele meșteșugărești de metal, cum au fost oglinzile, destul de frecvente în complexele scitice sau presupuse « scitice » din Transilvania și în R.P. Ungară, împreună cu care se răspândeau de asemenea și acele aplicații cruciforme, a căror proveniență este atribuită tot atelierelor olbiopolitane<sup>8</sup> și care au circulat tot în sec. VI-V î.e.n.<sup>9</sup>. Este vorba de cele mai vechi pelse de acest gen, originare din Olbia.

★

Descoperirile de la Cernavoda ne dau ocazia — după cum am arătat încă de la început de a atrage atenția asupra problemei mult mai generale, aceea a inițierii procesului formării culturii Latene geto-dace în sectorul istro-pontic și asupra rolului jucat aci de factorul grecesc. Un complex cultural nu poate fi înțeles pe deplin numai pe baza proceselor dezvoltării launtrice a triburilor respective — care este esențială de sigur — fără a lua însă în considerare și legăturile acestora cu lumea dinafară, mai ales cu focarele de civilizație superioare, cum erau cele grecești din imediata vecinătate a țărilor din Dobrogea și din Valea Dunării de jos.

Documentarea din ultimii 10—15 ani, inclusiv descoperirile de la Cernavoda ne îngăduie să conturăm azi mai clar procesul organic și autohton al formării și evoluției ulterioare a culturii geto-dace. Ea ne arată că acest proces a început și s-a desăvîrșit sub

<sup>1</sup> SCIV, IV, 1—2, 1953, p. 133, fig. 22.

<sup>2</sup> În Muzeul Institutului de Arheologie.

<sup>3</sup> Forme similare, în Вопросы скифо-сарматской археологии. Lucrare colectivă, Academia de Științe a U.R.S.S., 1954, pl. I/28—30 și pl. III/7—8.

<sup>4</sup> M. Rostowtzev, vorbind de unele piese de harnașament cu elemente de caracter scitic descoperite în grupa sud-tracică, sublinia că acestea nu se datoresc exclusiv unor raporturi directe între sciți și tracii de la sudul Dunării, fiindcă astfel de piese proveneau din Olbia grecească de unde înșiși sciții le procurau, după cum și tracii le puteau procura din orașele grecești de pe coasta de vest a Mării Negre (op. cit., p. 542). Cu atât mai mult nu trebuie

să ne surprindă prezența unor asemenea piese într-un mediu grecesc.

<sup>5</sup> Cum numește M. Rostowtzev lucrurile făcute în atelierele grecești pentru sciți (op. cit., p. 538).

<sup>6</sup> Histria, I, p. 18. Se pare chiar că în perioada premergătoare înființării coloniei propriu-zise de la Histria, legăturile Olbiei cu regiunile unde avea să se întemeieze Histria au fost și mai strînse (ibidem).

<sup>7</sup> E suficient să ne gândim că la începutul sec. V î.e.n. în Dobrogea au circulat și monede olbiene, cum este acea *Aes grave* de la Salsovia. V. Pârvan, în « Dacia », II, 1925, p. 420—421.

<sup>8</sup> Sau celor din regiunea Niprului. M. Rostowtzev, op. cit., p. 533.

<sup>9</sup> Ibidem.

pecetea unei inegalități în ritm și în adâncime. De aceea, în lumina noilor cercetări din țara noastră, sîntem constrinși a trata problema genezei culturii geto-dace pe regiuni, mai mult sau mai puțin întinse, și nu de o dată, ca un bloc, pe întregul teritoriu geto-dac. Sectoarele geografice respective trebuie luate în considerare în ordinea în care ele au intrat în procesul fenomenului « Latène »-izării, conceput ca un proces general de trecere la a doua epocă a fierului, ca un fenomen tipic mai multor regiuni europene.

Datorită unor condiții naturale și istorice speciale (vecinătatea cu coloniile grecești de pe țărmul Mării Negre și contactul direct și permanent cu ele și cu lumea sud-estică înrudită), sectorul istro-pontic a fost integrat cel dintîi într-un asemenea proces. Inventarul mormintelor getice de la Cernavoda, care aparțin acestui sector, conține unele forme fundamentale ale culturii Latène geto-dace, care cresc încă din fondul de cea mai bună tradiție indigenă hallstattiană, alături de care apar elemente de civilizație elenică și începe, credem, a se face simțită, deși timid, influența grecească. Fără îndoială că problema rolului factorului grecesc în formarea culturii geto-dace de la Dunărea de jos este strîns legată de studierea descoperirilor de la Histria și Tariverde, care nu a ajuns încă într-un stadiu ca să putem formula o apreciere motivată asupra problemei date. S-a exprimat anterior, în repetate rînduri, părerea că la Tariverde și în alte puncte din vecinătatea mării au existat așezări getice în epoca arhaică grecească. Întrucît în aceste așezări « autohtone », în special la Tariverde — unde se fac de cîțiva ani săpături ample — se găsește un foarte bogat material arheologic grecesc din sec. VI și începutul sec. V î.e.n., ar reieși că localnicii din aceste așezări întrețineau legături excepțional de strînse cu Histria. Dar, luînd în considerare frecvența ceramicii arhaice grecești și attică veche, calitatea acesteia, predominarea ei netă asupra celei lucrate cu mîna, precum și faptul că nu toată ceramica din grupa așa zisă « poroașă » poate fi atribuită în întregime localnicilor, fără rezerve<sup>1</sup>, ajungem la convingerea că părerea sus-menționată va trebui serios revizuită. Săpăturile din 1955 de la Tariverde au adus noi date în această problemă. E drept că descoperirile de la Cernavoda, cît și altele, ne-au permis să distingem în grupa ceramicii lucrate cu mîna de la Tariverde forme specifice getice. Însă aceste forme nu pot hotărî caracterul etnic predominant al așezării de acolo. Ele dezvăluie o oarecare componență etnică getică, a cărei prezență, în mic procent, nu a putut schimba cu nimic aspectul general grecesc al culturii materiale din bordeie-locuințe, din gropi sau din restul nivelului arhaic din așezarea de pe pirăul Iunan-Dere. Inventarul mormintelor getice de la Cernavoda și tot ce știra noi pînă în prezent din Dobrogea și de la nord de Dunăre nu poate, în nici un caz, constitui o documentare pentru a susține că triburile getice ajunseseră în sec. VI-lea î.e.n. la un nivel de dezvoltare atît de înalt încît ele începuseră, chiar de atunci, să asimileze bunuri de civilizație elenică de o calitate și într-o cantitate așa de surprinzătoare, ca la Tariverde. Atît la Tariverde, cît și la Vadu și în alte părți, ne găsim în sec. VI î.e.n. în fața unor așezări, cu caracter oarecum temporar, ale grecilor din faza de emporion a Histriei, care legau astfel un contact și înai strîns cu localnicii, în mijlocul cărora ei dezvoltau cultura lor proprie, chiar dacă își duceau vremelnice viața în modeste bordeie-locuințe, ca cele identificate în 1955, și în împejurări, pe care nu le cunoaștem încă, dar care pot fi întrezărite. Poate că în această perioadă de precolonizare sau în cea imediat următoare, grecii, ajunși în regiunea în care s-a întemeiat Histria, după stabilirea unor legături asigurate și reciproc-avantajoase cu aristocrația indigenă, întocmai ca în regiunea Olbiei<sup>2</sup>, vor fi căutat sub o formă sau

<sup>1</sup> Întocmai ca și fibula de tip Glasinac descoperită în 1955 într-o groapă arhaică și pe care o întîlnim din nord-vestul Balcanilor și nordul Dunării pînă la porțile Atenei (Dipylon). De altfel în trecut se exprimase părerea că întreaga ceramică lucrată cu mîna descoperită la Histria

este grecească (M. Lambrino, *Les vases archaïques d'Histria*, București, 1928, p. 360), ceea ce în parte ar putea fi ade-vărat.

<sup>2</sup> N. N. Bondar, *op. cit.*, p. 60.



alta să aibă pământuri roditoare proprii în apropierea țărmului ori nu prea departe de mare și care puteau fi administrate de ei. Se știe că articolul de schimb cel mai prețios în sec. VI-V î.e.n., ca de altfel și ulterior, era grâul, pe care grecii îl procurau în sec. VI-V î.e.n. pe bază de schimb în natură cu obiecte de lux, fie prin gospodăriile virfurilor aristocrației getice din acea vreme (ca și la sciții de pe țărmul nord-pontic)<sup>1</sup>, fie de pe acele ogoare ale grecilor, care erau lucrate de localnici în schimbul unei plăți în natură<sup>2</sup>, ori chiar cu sclavi geți. Astfel de raporturi, ca și cele comerciale, au mărit posibilitățile largirii influenței grecești spre interiorul teritoriilor getice. Așezarea de la Tariverde, care se găsește la aproximativ 20 km depărtare de Histria, trebuie privită în cadrul acestor împrejurări<sup>3</sup>, pe care tradiția scrisă nu le-a înregistrat, iar documentarea arheologică nu ne îndreptățește decît la ipoteze. Fapt cert este că încă din perioada timpurie-elenistică, așezarea de la Tariverde a și dobîndit un aspect de tîrg grecesc, cu locuințe de piatră și cu stradele, ceea ce înseamnă că ea se dezvoltă în direcția unei vieți urbane grecești încă mai dinainte.

Prezența puternicelor focare de iradiere spre interior a civilizației grecești care s-au întemeiat pe țărmul mării, cît și prezența grecilor în mijlocul localnicilor pentru necesități economice, cum era procurarea grîului și a sclavilor, a reprezentat un important factor în crearea condițiilor trecerii la a doua epocă a fierului la geto-daci. Contactul între cultura hallstattiană getică și civilizația elenică a imprimat celei dintîi un puternic imbold, care a scos-o din acce lîncezire și relativă nivelare la care ajunsese la sfîrșitul primei epoci a fierului. Un asemenea fenomen se petrecea, precum se știe, paralel și la nord de Alpi, cu rezultate similare. Cît de vechi este acest prim contact cu civilizația sudică, fie chiar din perioada relațiilor cu caracter episodic, ni-o arată cunoscuta hydrie de la Bene (sec. VI-lea î.e.n.), de care trebuie legate cele din Polonia și descoperirile din Ungaria, precum și vasele de la Barboși, lăsînd la o parte documentarea mai bogată de pe țărmul Mării Negre. Începînd din sec. V-lea î.e.n. relațiile comerciale dintre aristocrația locală getică se amplifică însă, nu numai în zona pontică și dunăreană, ci și în Transilvania, unde pătrund produsele atelierelor olbiopolitane. Pentru valea Dunării este suficient a reaminti importurile de ceramică attică de la Frumușița, Zirnница, Tei-București, Coșofeneii-din Dos, seria de vase cu toartă suprainălțată de la Hotărani<sup>4</sup> și din necropola de la Gogoșu, oglinda recentă de la Cernavoda, etc. Răspîndirea vaselor grecești lucrate la roată, nu numai a celor de lux, pe care le puteau procura doar virfurile aristocratice, dar mai ales a celor din categoria « cenușie »<sup>5</sup> și cea « roșiatic-portocalie »,

<sup>1</sup> În acea epocă relațiile comerciale ale grecilor cu virfurile aristocrației getice din Dobrogea și din valea Dunării se bazau pe schimbul în natură, lipsind moneda. Situația a rămas, se pare, aceeași și după ce Histria a început să bată monedă proprie (la sfîrșitul sec. V — începutul sec. IV î.e.n.), pe care o folosea mai degrabă în nevoile interne decît în comerțul cu localnicii. În această privință găsim mai întemeiată părerea lui N. N. Bondar referitoare la folosirea monedei de către Olbia, decît aceea a lui Kalistov, care susținea că o mare parte a populației locale a fost angrenată în schimbul pe bază de monedă — părere pe care N. N. Bondar o combate, arătînd că în acest caz, ar fi trebuit să se fi descoperit o mare cantitate de monede olbiene în afara lîmtei orașului (*op. cit.*, p. 77). Prezența pondului de plumb histrian descoperit în 1955 la Tariverde, cît și moneda de aceeași proveniență — deși ambele datînd dintr-o epocă mai tîrzie decît aceea care ne interesează aci — arată că așezarea de la Tariverde făcea parte din circuitul intern al orașului Histria. În problema raporturilor dintre autohtoni și greci în Dobrogea, a se vedea și: Em. Condurachi, *Cu privire la raporturile dintre autohtoni și greci în așezările sclavagiste din Dobrogea*, în SCLV, II, 2, 1951, p. 45—60.

<sup>2</sup> Cf. N. N. Bondar, *loc. cit.* Este de presupus însă că în aceste munci și în cele de caracter gospodăresc sau de

altă natură din interiorul așezărilor grecești, erau folosiți și sclavii locali, cumpărați de greci de la aristocrația locală, și despre care vor vorbi nu mult prea tîrziu și izvoarele antice (Menandru). Pe lîngă atît de cîrutatul grîu și pește pontic, grecii mai luau de la indigeni robi, ceară și miere. Prezența sclavilor geți în interiorul așezărilor elenice explică în bună parte elementele de cultură autohtonă descoperite acolo. Numele de sclav « Getul », dat pe la 324—293 î.e.n. de Menandru, a venit prin negoțul cu sclavi geți (V. Părvan, *Getica*, p. 286), care începuse într-o epocă anterioară.

<sup>3</sup> Se pare că numeroasele gropi de bucate din perioada arhaică de la Tariverde aruncă o oarecare lumină asupra caracterului de « loc de întîlnire și de depozitare de grîne » al așezării de la Tariverde.

<sup>4</sup> În colecția « Gh. Georgescu » din Corabia se mai află, în afară de vasul de la Hotărani-Romanați, încă un vas similar, iar în Muzeul din Craiova se găsesc alte exemplare; informație I. Nestor.

<sup>5</sup> În ceramica « cenușie » de la Tariverde descoperită în mediul arhaic grecesc, am putut deosebi pînă acum cel puțin trei subspecii. Vor trebui urmărite odată importurile grecești de ceramică « cenușie » la populația locală mai puțin avută.

alta să aibă pământuri roditoare proprii în apropierea țărmului ori nu prea departe de mare și care puteau fi administrate de ei. Se știe că articolul de schimb cel mai prețios în sec. VI-V î.e.n., ca de altfel și ulterior, era grâul, pe care grecii îl procurau în sec. VI-V î.e.n. pe bază de schimb în natură cu obiecte de lux, fie prin gospodăriile virfurilor aristocrației getice din acea vreme (ca și la sciții de pe țărmul nord-pontic)<sup>1</sup>, fie de pe acele ogoare ale grecilor, care erau lucrate de localnici în schimbul unei plăți în natură<sup>2</sup>, ori chiar cu sclavi geți. Astfel de raporturi, ca și cele comerciale, au mărit posibilitățile largirii influenței grecești spre interiorul teritoriilor getice. Așezarea de la Tariverde, care se găsește la aproximativ 20 km depărtare de Histria, trebuie privită în cadrul acestor împrejurări<sup>3</sup>, pe care tradiția scrisă nu le-a înregistrat, iar documentarea arheologică nu ne îndreptățește decît la ipoteze. Fapt cert este că încă din perioada timpurie-elenistică, așezarea de la Tariverde a și dobîndit un aspect de tîrg grecesc, cu locuințe de piatră și cu stradele, ceea ce înseamnă că ea se dezvoltă în direcția unei vieți urbane grecești încă mai dinainte.

Prezența puternicelor focare de iradiere spre interior a civilizației grecești care s-au întemeiat pe țărmul mării, cît și prezența grecilor în mijlocul localnicilor pentru necesități economice, cum era procurarea grîului și a sclavilor, a reprezentat un important factor în crearea condițiilor trecerii la a doua epocă a fierului la geto-daci. Contactul între cultura hallstattiană getică și civilizația elenică a imprimat celei dintîi un puternic imbold, care a scos-o din acoa lincezire și relativă nivelare la care ajunsese la sfîrșitul primei epoci a fierului. Un asemenea fenomen se petrecea, precum se știe, paralel și la nord de Alpi, cu rezultate similare. Cît de vechi este acest prim contact cu civilizația sudică, fie chiar din perioada relațiilor cu caracter episodic, ni-o arată cunoscuta hydrie de la Bene (sec. VI-lea î.e.n.), de care trebuie legate cele din Polonia și descoperirile din Ungaria, precum și vasele de la Barboși, lăsînd la o parte documentarea mai bogată de pe țărmul Mării Negre. Începînd din sec. V-lea î.e.n. relațiile comerciale dintre aristocrația locală getică se amplifică însă, nu numai în zona pontică și dunăreană, ci și în Transilvania, unde pătrund produsele atelierelor olbiopolitane. Pentru valea Dunării este suficient a reaminti importurile de ceramică attică de la Frumușița, Zimnicea, Tei-București, Coșofeneii-din Dos, seria de vase cu toartă suprainălțată de la Hotărani<sup>4</sup> și din necropola de la Gogoșu, oglinda recentă de la Cernavoda, etc. Răspîndirea vaselor grecești lucrate la roată, nu numai a celor de lux, pe care le puteau procura doar virfurile aristocratice, dar mai ales a celor din categoria « cenușie »<sup>5</sup> și cea « roșiatic-portocalie »,

<sup>1</sup> În acea epocă relațiile comerciale ale grecilor cu virfurile aristocrației getice din Dobrogea și din valea Dunării se bazau pe schimbul în natură, lipsind moneda. Situația a rămas, se pare, aceeași și după ce Histria a început să bată monedă proprie (la sfîrșitul sec. V — începutul sec. IV î.e.n.), pe care o folosea mai degrabă în nevoile interne decît în comerțul cu localnicii. În această privință găsim mai întemeiată părerea lui N. N. Bondar referitoare la folosirea monedei de către Olbia, decît aceea a lui Kalistov, care susține că o mare parte a populației locale a fost angrenată în schimbul pe bază de monedă — părere pe care N. N. Bondar o combate, arătînd că în acest caz, ar fi trebuit să se fi descoperit o mare cantitate de monede olbiene în afara limitei orașului (*op. cit.*, p. 77). Prezența pondului de plumb histrian descoperit în 1955 la Tariverde, cît și moneda de aceeași proveniență — deși ambele datînd dintr-o epocă mai tîrzie decît aceea care ne interesează aci — arată că așezarea de la Tariverde făcea parte din circuitul intern al orașului Histria. În problema raporturilor dintre autohtoni și greci în Dobrogea, a se vedea și: Em. Condurachi, *Cu privire la raporturile dintre autohtoni și greci în așezările sclavagiste din Dobrogea*, în SCLV, II, 2, 1951, p. 45—60.

<sup>2</sup> Cf. N. N. Bondar, *loc. cit.* Este de presupus însă că în aceste munci și în cele de caracter gospodăresc sau de

altă natură din interiorul așezărilor grecești, erau folosiți și sclavii locali, cumpărați de greci de la aristocrația locală, și despre care vor vorbi nu mult prea tîrziu și izvoarele antice (Menandru). Pe lîngă atît de cîrutatul grîu și pește pontic, grecii mai luau de la indigeni robi, ceară și miere. Prezența sclavilor geți în interiorul așezărilor elenice explică în bună parte elementele de cultură autohtonă descoperite acolo. Numele de sclav « Getul », dat pe la 324—293 î.e.n. de Menandru, a venit prin negoțul cu sclavi geți (V. Părvan, *Getica*, p. 286), care începuse într-o epocă anterioară.

<sup>3</sup> Se pare că numeroasele gropi de bucate din perioada arhaică de la Tariverde aruncă o oarecare lumină asupra caracterului de « loc de întîlnire și de depozitare de grîne » al așezării de la Tariverde.

<sup>4</sup> În colecția « Gh. Georgescu » din Corabia se mai află, în afară de vasul de la Hotărani-Romanați, încă un vas similar, iar în Muzeul din Craiova se găsesc alte exemplare; informație I. Nestor.

<sup>5</sup> În ceramica « cenușie » de la Tariverde descoperită în mediul arhaic grecesc, am putut deosebi pînă acum cel puțin trei subspecii. Vor trebui urmărite odată importurile grecești de ceramică « cenușie » la populația locală mai puțin avută.

în speță străchini și mai rar căni, a însemnat o primă luare de contact de către localnici cu meșteșugul grecesc al olăritului bazat pe roata olarului, și aceasta cu câteva secole înainte de a pătrunde celții pe teritoriul țării noastre și chiar înainte de a se întinde stăpânirea odridă pînă la Dunărea de jos și țărmul Pontului Euxin. Un asemenea contact nu putea rămîne fără urmări asupra culturii locale getice. Numai că în prezent noi nu sintem încă în posesia unei documentări corespunzătoare, dar care trebuie să existe. Ușoara indicație a unei înriuriri grecești asupra străchinii din mormîntul II de la Cernavoda, atît în ceea ce privește profilul, cit și tehnica mai îngrijită și tendința pastei de a deveni cenușie, precum și eventuala contaminare elenică ce ar trebui pusă în legătură cu seria de căni bitronconice de tip Frumușița-Cernavoda ar fi, deocamdată, o primă dovadă de fructificare a tradiției locale prin altoirea unui element de civilizație grecească în acest domeniu. Nu putem exclude posibilitatea ca geții din Dobrogea și de pe ambele maluri ale Dunării să fi imitat și ei, întocmai ca și tracii de sud și în parte poate înainte și independent de aceștia, modele grecești sau să lucreze în tehnică elenică formele ceramice proprii. Cana cu buza trilobată de la Ostrovul Mare, lucrată din pastă cenușie, este o imitație locală<sup>1</sup>, și nu un import. Ea provine dintr-un mormînt unde s-au găsit și alte obiecte, care datează de asemenea din sec. al V-lea î.e.n.

V. Pârvan, deși socotea că influența grecească s-a exercitat asupra localnicilor numai prin negustorii greci sau, cel mult, prin acei « mixhelleni » așa de puternic înriuriți sub raport etnic și cultural de către greci, considera totuși că influența grecească și cea celtică au fost cele două « influențe capitale » din a doua epocă a fierului geto-dacic, cea elenică fiind, « ca intensitate de acțiune », mai veche decît cea celtică<sup>2</sup> și că importurile grecești de lux au sporit « gustul pentru buna stare și strălucire socială » a geto-dacilor<sup>3</sup>. Învățățul român sublinia, — acum 30 de ani — că localnicii au cunoscut în epoca a doua a fierului o adevărată renaștere, datorită pe de o parte și influenței grecilor, iar pe de alta a aceleia a celților, care au adus deopotrivă « fermente nouă de civilizație »<sup>4</sup>. V. Pârvan vorbea chiar de o cultură greco-getă, corespunzătoare celei greco-scite din nordul Pontului Euxin<sup>5</sup>, dar aducea ca dovadă doar obiectele grecești de import, fără a căuta să vadă dacă într-adevăr altoirea civilizației elenice pe fondul local a dat naștere la forme noi de cultură, ori la forme în care să se întîlnească ambele componente. El formula de asemenea ipoteza unor posibile legături de înrudire între « regii și nobilii geți de la Dunărea-de-jos, » în genul celor dintre sciți și greci<sup>6</sup>. Ținînd seama că geții au început să cunoască pe greci încă din sec. VII î.e.n., V. Pârvan, credea că localnicii « au fost în măsură — în special bogații și regii lor — să-și apropieze atît obiceiurile, cît și limba greacă »<sup>7</sup>. Fără îndoială că V. Pârvan se gîndea în primul rînd la populația getică de pe țărmul mării, și anume cea de la Histria și din vecinătatea acesteia, de unde el aducea și documentarea arheologică (ceramica « poroasă ») care să confirme « conlocuirea barbaro-greacă » și colaborarea care a îngăduit înfrîparea pe litoralul mării de « mici așezări, ale căror nume nu ne-au

<sup>1</sup> Tracii sud-dunăreni au luat și ei de la greci ceramica « cenușie » și au dezvoltat apoi o producție ceramică « cenușie » proprie (B. Filow, *op. cit.*, p. 228). Trebuie văzut dacă nu cumva și la Tariverde sînt unele produse « cenușii » de atribuit localnicilor geți din interiorul așezării. (Pentru cana oinochoe de la Ostrovul Mare, vezi I). Berciu, în « Materiale », I, 1953, p. 615 și pl. XXXVI/1, găsită la un loc cu un ac iliric, *ibidem*, pl. XL, 4). Reinecke a arătat că o trăsătură caracteristică a perioadei Latène A (sec. V î. e.n.) din Hinterland-ul Massaliici o constituie imitarea de către celți a tipului de vas oinochoe (*Zur Kenntnis der La Tène-Denkmal der Zone nordwärts der Alpen*, « Festachr. des röm.-germ. Museums », Mainz,

1902 p. 57); o asemenea imitare se petrecea după 450 î.e.n.

<sup>2</sup> V. Pârvan, *Getica*, p. 607.

<sup>3</sup> *Ibidem*, p. 643.

<sup>4</sup> *Ibidem*, p. 644.

<sup>5</sup> *Ibidem*, p. 131.

<sup>6</sup> *Ibidem*, p. 166.

<sup>7</sup> *Ibidem*, p. 166. E drept că V. Pârvan în altă parte (*La Dacie à l'époque celtique*; extr. din *Comptes rendus des séances de l'Académie des Inscriptions et Belles-Lettres*, Paris, 1926, p. 2) consideră influența grecească « superficială » și « inasimilabilă » de către localnici, dar aci este clară tendința autorului de a întări concluzia că orientarea geto-dacilor a fost mereu spre Occident.

fost păstrate prin nici un izvor literar, dar ale căror resturi arheologice dovedesc și astăzi intensitatea vieții elenice»<sup>1</sup>.

Una dintre aceste mici așezări grecești, încă fără nume, va fi fost cea de la Tariverde.

Concepția lui V. Pârvan asupra rolului jucat de influența grecească asupra culturii hallstattiene locale a primei epoci a fierului va trebui reluată și tratată în lumina noilor descoperiri de pe teritoriul țării noastre și a cercetărilor din Bulgaria referitoare la grupa sud-tracică Duvanlij, delimitându-se elementele specifice ale variantei getice din Dobrogea și din restul zonei istro-pontice, adăugându-se și descoperirile grecești din sec. V î.e.n. din Oltenia, ajunse aci dinspre vestul Balcanilor din orașele grecești de pe coasta de răsărit a Adriaticii<sup>2</sup>. Valea Dunării oltene formează un sector cu particularități proprii în cadrul zonei amintite.

Nu trebuie pierdut din vedere că influența grecească a pătruns treptat spre interior și că localnicii nu se găseau în sec. VI-V î.e.n. pe aceeași treaptă de dezvoltare social-economică pe care o atinseseră tracii de la sud de Haemus. Stadiul documentării noastre actuale nu ne îngăduie încă să vorbim de o elenizare treptată a ținuturilor învecinate țărmului pontic locuit de geți, în sensul cum arătau în 1935 pentru sudul Galliei, în sec. VI-IV î.e.n., P. Jacobsthal și E. Neuffer<sup>3</sup>. Lipsa unei vieți de un nivel mai înalt va fi îngreunat procesul de pătrundere mai adâncă a influenței elenice în sectorul istro-pontic în sec. VI-V î.e.n. Totuși, descoperirile arheologice din anumite părți ale acestui sector, cit și știrile lui Herodot referitoare la geți, pledează pentru existența unei aristocrații getice la sfârșitul sec. VI și în sec. V-lea î.e.n. Articolele de import, de factură elenică, aparțineau acestei aristocrații. Pe de altă parte, vastele necropole tumulare din Oltenia, datind din sec. VI-V î.e.n., cit și știrea transmisă de Herodot că în anul 512 î.e.n. singurii care s-au împotrivit lui Darius I au fost geții de la nord de Haemus, dovedesc că în unele regiuni ale sectorului pontic și dunărean existau în perioada tîrzie-hallstattiană comunități getice bine organizate din punct de vedere militar și că din mijlocul masei tribale getice se și ridicase un grup de războinici, care va căpăta în curînd o importanță crescîndă, selecționîndu-se din rîndul acestor războinici virfurile aristocratice care vor da pe conducătorii militari și politici.

În cîmpul forțelor de producție nu se constată la geții din sec. VI-V î.e.n. nimic esențial deosebit, nici în agricultură, unde nu se introduce încă brăzdarul de fier, nici în metalurgia fierului, care rămîne mai departe tributară centrelor metalurgice ilirice nord-vest-balcanice sau poate celor grecești pentru geții din Dobrogea, și nici în alte ramuri ale economiei. Din puținele indicații ce avem pînă în prezent, creșterea vitelor ocupă un loc cel mult egal cu acela al agriculturii. Necreîndu-se condițiile trecerii la o agricultură mai intensivă și extensivă, evident că geții nu s-au găsit în această vreme în împrejurări favorabile unei destrămări mai rapide a relațiilor de comună primitivă. Totuși, cel puțin pe țărmul mării și în acele «mici așezări» avantposturi-grecești din interior trebuie să presupunem că în sec. VI-V î.e.n. s-au practicat — de greci sau de localnici, ori împreună — forme mai înaintate de exploatare a solului. De asemenea localnicii au fost nevoiți,

<sup>1</sup> V. Pârvan, *Dacia. Civilizațiile străvechi din regiunile carpato-danubiene*; trad. R. Vulpe, București, 1937, p. 96. V. Pârvan chiar indica unele mici așezări grecești, printre care și stațiunea de pe insula Bisericiuța din fața promontoriului Dolejman, unde se semnalaseră fragmente ceramice attice cu firnis negru, începînd din sec. V î.e.n., și unde arheologul român credea că istrienii au avut o stațiune de pescuit, de pază și de adăpost (*La pénétration hellénique et hellénistique dans la vallée du Danube*. Acad. Roum. Bulletin de la Section Hist., t. X, 1923, p. 5, n. 4 și p. 12). Pe aceeași linie de gîndire a lui V. Pârvan se găsesc și ipoteza prezenței unei factorii grecești din sec. VI î.e.n., la Bărboși (*ibidem*, p. 13).

<sup>2</sup> Vezi nota precedentă referitoare la vasele cu o toartă suprainălțată descoperite în Oltenia, precum și fibulele de argint *à charnière* de la Ostrovul Mare (sec. V î.e.n.). De penetrația vest-balcanică a importurilor grecești se leagă cele din Bosnia și cele din R. P. Ungară unde au fost recent adunate toate obiectele arhaice grecești (sec. VII-VI î.e.n.): J. Cy. Szilagyi, în *Programul conferinței arheologilor maghiari de la Budapesta*, 3 oct. 1953, p. 176 și urm.

<sup>3</sup> P. Jacobsthal-E. Neuffer, *Gallia graeca. Recherches sur l'hellénisation de la Provence*, în «*Préhistoire*», II, 1, 1935, p. 64.

din cauza angrenării lor în circuitul schimburilor cu grecii, să treacă și la exploatarea și a altor bogății, cum era, de pildă, peștele pontic, atât de cerut în Grecia și considerat ca un aliment de lux. Negociul cu sclavi locali a putut începe, în masa getică, în împrejurările create la sfârșitul primei epoci a fierului și începutul celei de a doua epoci a fierului. Faptul că aristocrația getică putea da sclavi geți în schimbul produselor grecești, înseamnă că virfurile aristocratice indigene ajunseseră în sec. VI-V î.e.n. la o exploatare a membrilor masei tribale getice. Menandru va înregistra un fenomen început mai demult.

Toate acestea erau indicii ale unui proces ce se va dezvolta în direcția unei «Latène»-izări a vieții localnicilor, care se observă și în domeniul culturii materiale și spirituale.

Importurile grecești de la Cernavoda, Frumușița, Coșofenei, Hotărani, Gostăvăț, Gogoșu etc., care datează din sec. V-lea î.e.n., au fost descoperite — și integrate — într-un mediu hallstattian local ce-și încheia în această vreme evoluția sa, doar cu o ușoară trecere, ca la Gogoșu, în sac. IV-lea î.e.n. Dacă privim mai de aproape aspectul culturii în care apar importurile grecești, constatăm că el are două componente principale: una reprezentând dezvoltarea unor forme locale, dar transformate acum și în proces de a se modifica mereu spre formele Latène (urna-clopot, urna-sac, străchini, virfuri de lance elegante și cu dungă mediană, săbii cu un tăiș — Gogoșu, Telești —, etc.); alta cuprinzând obiecte de origine sudică, venite pe calea comerțului din centrele grecești de la Pontul Stîng sau de la Marea Adriatică. O a treia categorie, mai restrînsă, numără unele produse imitate după modele grecești, cum este vasul oinochoe de la Ostrovul Mare, precum și acele vase contaminate de factorul elenic (cana cu toartă). Tot de origine sudică este și fibula *a navicella* din necropola de la Gogoșu, datînd din perioada Este III din Italia (500—400 î.e.n.) și fibulele de argint de tip *à charnière* descoperite în Oltenia. Într-un tumul din necropola de la Telești, în munții Gorjului, s-a descoperit o brățară din placă de bronz qvasi-tubulară<sup>1</sup>, de factură încă hallstattiană, dar care duce spre tipul de brățară tubulară Latène.

Faptul că la Cernavoda întîlnim morminte plate în locul celor tradiționale tumulare hallstattiene, înseamnă că și din acest punct de vedere ne găsim într-o perioadă de tranziție spre a doua epocă a fierului. Pentru aceeași concluzie pledează și practica incinerării, care apare, e drept, cîtva timp concomitent cu inhumarea, căreia i se va substitui însă în Latène-ul geto-dac. În săpăturile din necropola de la Gogoșu s-a stabilit stratigrafic că mormintele de incinerare cu urne și capace din sec. V-lea î.e.n. și începutul secolului următor suprapun pe cele de inhumare tumulare. Atît la seiți<sup>2</sup>, cît și la illiri<sup>3</sup>, incinerarea începe a fi practică cu predilecție spre sfârșitul primei epoci a fierului. Se poate că revenirea la incinerare în această vreme să se datorească unei influențe illirice sau grecești. Pe de altă parte, folosirea urnelor cu capac în mormintele de la Cernavoda, deși ea se găsește pe linia tradiției hallstattiene locale<sup>4</sup>, care fusese întreruptă de inhumare, va deveni caracteristica dominantă în cultura Latène geto-dacă.

Constatările de mai sus arată că în general pe la jumătatea sec. V-lea î.e.n. ne găsim în sectorul istro-pontic în fața unei culturi, în care formele hallstattiene locale sînt încă destul de puternice, dintre care unele (de ex. urna bitronconică) nu vor mai apare totuși ulterior. În această cultură întîlnim destule elemente noi, care au și angrenat mediul local getic în procesul genezei culturii Latène geto-dace. În sec. V-lea î.e.n. nu putem vorbi

<sup>1</sup> D. Berciu, *Arheologia preistorică a Olteniei*, p. 172 și fig. 182/ ; în grupa Telești întîlnim și alte elemente inventarice din mormintele scitice din Ungaria datînd din sec. IV î.e.n. În structura culturii Latène A din Europa centrală se găsesc aceleași componente: una locală dezvoltată pe fondul tîrziu hallstattian și alta reprezentată de importuri și imitații după acestea.

<sup>2</sup> P. D. Liberov, în *Вопросы скифо-сарматской археологии*, p. 136 și urm.

<sup>3</sup> La Donja Dolina, pe Sava, se întîlnește un procent de 27,2 % de morminte de incinerare din cele 150 de morminte; C. Trubelka, *WMBH*, IX, 1904, p. 3—156; cf. M. Părdueț, în «*Acta Archaeologica*», IV, 1—4, 1954, p. 63.

<sup>4</sup> Vezi clăpările de urne hallstattiene din Oltenia.

incă în zona geografică de la Dunărea de jos și din Dobrogea de un stil Arheo-Latène la geto-daci, corespunzător celui de la nord de Alpi, totuși nu vor trebui pierdute din vedere unele aspecte de caracter incipient Arheo-Latène din sectorul ce ne interesează aici și care aparțin perioadei ce începe după 500 î.e.n., datorită, pe de o parte, dezvoltării interne, iar pe de altă factorului grecesc, și care se încheie aproximativ pe la anul 400 î.e.n. după ce statul odrid și-a întins stăpînirea, sub Sitalkes, pînă la mare și în valea Dunării pînă la Isker spre vest, peste geții de la sud de Dunăre. Date fiind împrejurările oarecum similare cu cele din zona nord-alpină, putem considera aproximativ anul 450 î.e.n. ca o dată convențională importantă pentru începutul formării culturii geto-dace la Dunărea de jos.

Cu procesul de graduală difuziune a civilizației grecești de la mare spre interior și la nord de Dunăre, în Moldova de jos, Muntenia, Oltenia și ecouri mai slabe în Transilvania, venea să se împletească, începînd de la sfîrșitul sec. V-lea î.e.n., al doilea factor — cel sud-tracic — care, fără a contrazice pe primul, îi sporea ritmul și eficacitatea. Asupra importanței acestuia în geneza culturii geto-dace atrăgea atenția, cu toată documentarea aferentă și existența acum 16 ani, Ion Nestor<sup>1</sup>. Prin natura elementelor de afinitate etnică și culturală, acest factor a ușurat altoirea eficace pe rădăcinile hallstattiene locale a civilizației grecești și a elementelor de cultură sud-tracică mai avansată în acea vreme decît aceea a geților. Cultura tradițională hallstattiană getică și cea sud-tracică au putut astfel să se contopească mai ușor atît în Dobrogea cît și în valea Dunării, de la Salcia mehedinteană<sup>2</sup>, peste grupa Grojdîhod-Orlea pînă la Zimnicea și mai departe spre interior, la Coțofeni, Mînzălești-Buzău<sup>3</sup> și chiar în inima regiunii muntoase a Vrancei, la Birsești, unde, în anul 1955, Bucur Mitrea descoperea o necropolă tumulară, de unde provin fragmente ceramice «cenușii» de factură superioară<sup>4</sup>. La difuzarea produselor ceramice se adaugă și cele de metal, precum și obiecte grecești de import întîlnite în mormintele grupei sud-tracice Duvanlii, care s-a extins pînă la Dunăre, cît și la nord de acest fluviu, după cum se vede. Pentru înțelegerea unui fenomen de amploarea acestuia, trebuie să avem în vedere nu numai o simplă iradiere a culturii sud-tracice în sectorul istro-pontic, ci și o foarte probabilă mișcare de populație în regiunea indicată<sup>5</sup>, dar și rolul politic jucat de statul Odrizilor, care, sub Sitalkes, urmașul lui Teres, și-a întins stăpînirea în al treilea sfert al secolului V î.e.n. pînă la mare și gurile Dunării și pînă la Isker în fața Olteniei. Această împrejurare a asigurat pe de o parte relațiile Histriei cu localnicii geți și a grăbit trecerea ei la faza de producție locală<sup>6</sup>, iar, pe de altă parte a dat un impuls nou procesului de fuziune creatoare a culturii sud-tracice cu cea getică și a accelerat astfel procesul genezei culturii Latène geto-dace în zona geografică istro-pontică, proces inițiat aici, cum s-a spus mai înainte, de factorul grecesc. Statul odrid — cu toate luptele ce au urmat morții lui Sitalkes, caracteristice aceluia separatism tipic unui sclavagism timpuriu și în care timp se plasează și mormintul de la Agighiol — și-a menținut o îndelungată vreme influența sa directă, culturală și politică, în regiunea istro-pontică, fapt care explică nu numai adîncimea înrîuririi sud-tracice asupra culturii geto-dace, dar și întîrzierea factorului scitic în valea Dunării de jos și în Dobrogea.

Primele elemente scitice își fac apariția doar la periferia zonei istro-pontice spre sfîrșitul sec. VI și în sec. al V-lea î.e.n., ca la Birsești în mediu local cu infiltrări surlice, ca la

<sup>1</sup> I. Nestor, în «Dacia», VII—VIII, 1937—1940, p. 159—182.

<sup>2</sup> Unde descopeream în 1934 ceramica de caracter sud-tracic la un loc cu cea locală neagră-brună, tîrzie.

<sup>3</sup> În 1947 I. Nestor identifică aici produse ceramice sud-tracice.

<sup>4</sup> În toamna anului 1955, Muzeul Național de Anti-

chități a întreprins aici, prin Seb. Morintz, săpături de primă informare.

<sup>5</sup> I. Nestor, *op. cit.*, p. 178—179.

<sup>6</sup> *Histria*, I, 1954, p. 24. În general dependența de Odrizi a orașelor grecești vest-pontice a favorizat înflorirea economică și a acestora: T. N. Blavatskaia, *Западно-понтйские города в VIII—I в. до н.э.*, 1952, p. 53 și urm.

Ploești-triaj și — recent (1955) — în nordul Olteniei, la Ferigele-Vâlcea<sup>1</sup>, la care se adaugă descoperirea de mult cunoscută de la Virșeț, care nu mai rămâne astfel izolată.

Datorită faptului că virfurile aristocratice sud-tracice, luaseră contact cu sciții în condițiile create la Dunărea de jos în sec. V î.e.n. și la începutul sec. IV î.e.n., ele au putut mijloci pătrunderea în Dobrogea și mai spre sud a unor elemente de artă sau modă scitică<sup>2</sup>. Noi nu avem în prezent nici o documentare arheologică certă care să indice vreun rol activ al sciților în procesul genezei culturii geto-dace în sectorul istro-pontic. Concepția lui V. Pârvan și mai recent a lui I. Nestor despre rolul factorului scitic sau scitizant în geneza culturii geto-dacilor va trebui circumscrisă în principal la zona transilvăneană, unde într-adevăr sciții au avut rolul de a face legătura culturii hallstattiene de aci cu lumea sudică. O situație analogă se prezintă în valea Tisei mijlocii și superioare din răsăritul R.P. Ungare<sup>3</sup>. În momentul cînd sciții pătrundeau pe teritoriul țării noastre, cultura lor reprezenta deja rezultatul contactului cu lumea mediteraneană, iar în cultura locală se petreceau transformări începute înainte de venirea sciților. Aceștia nu au reușit să transforme, ei singuri, cultura tîrzie-hallstattiană nici în Transilvania, ci a fost necesar și aci, ca și în Moldova de nord și centrală, să intervină alt factor — cel celtic — ultimul care s-a grefat pe fondul autohton în plin proces de «Latène»-izare și după încorporarea integrală și creatoare a căruia cultura geto-dacă și-a dobîndit caracterele sale esențiale, ca și la sciți, tracii de sud și celți, ale unei culturi Latène propriu-zise: marea comunitate etno-culturală, cu elemente fundamentale unitare, generalizarea meșteșugului olăritului bazat pe roata olarului, cunoscută întîi de la greci, apoi de la tracii de sud și abia începînd de pe la 300—280 î.e.n., de la celți<sup>4</sup>, difuzarea în masele populare geto-dace a metalurgiei fierului, tendința spre expansiune sub forma expedițiilor încă de jaf și îmbogățire și, în sfîrșit, tendința de creare a unor formații statale mai întinse și mai durabile.

Factorul celtic apare concomitent, la sfîrșitul sec. IV și începutul sec. III î.e.n., în două puncte extreme ale zonei istro-pontice, unul la Ostrovul Corhului — aproape de Turnu Severin<sup>5</sup>—și altul în nord-est, la Glăvăneștii Vechi, în valea Jijiei<sup>6</sup>.

Din documentarea ce o avem în prezent la îndemînă reiese că factorul celtic intervine abia în al treilea rînd, după cel grecesc, sud-tracic și cel periferic-scitic și că el nu a avut în zona istro-pontică nici un rol activ în inițierea fenomenului Latène, intrucît aci procesul formării culturii geto-dace începuse a se desfășura apromximativ cu un secol și jumătate înainte de apariția celților. Nu putem însă contesta rolul însemnat pe care l-au avut totuși celții în procesul «Latène»-izării din alte zone ale teritoriului geto-dac.

★

Descoperirile de la Cernavoda și cele asemănătoare din Dobrogea și din regiunea Dunării de jos dovedesc că între prima și a doua epocă a fierului nu a existat nici o cezură și că procesul genezei culturii Latène geto-dace în sectorul istro-pontic a început mai de timpuriu (sec. V î.e.n.) decît în restul teritoriului locuit de geto-daci, că el a fost un proces complex și îndelungat și că angrenarea regiunilor istro-pontice în fenomenul colonizării grecești și al difuzării creatoare spre interior a civilizației elenice a contribuit la o certă dezvoltare a forțelor de producție la geții locuind de o parte și de cealaltă a Dunării de jos, fapt care a îngăduit înfriparea în această regiune a primului centru de viață

<sup>1</sup> Aceste descoperiri recente și înțimplătoare vor fi în curînd publicate de Alex. Vulpe.

<sup>2</sup> Ideea unor legături între cultura sud-tracică și cea scitică preocupă și pe arheologii sovietici: N. N. Pogrebova, în S.A., 17, 1953, p. 285—295.

<sup>3</sup> Vezi descoperirile din necropola de la Szentes Wekerzug și Tápsozele: M. Párducz, în «Acta Archaeologica»,

II, 1952, p. 1—3, 143—147; III, 1953, p. 21—67; IV, 1954, p. 25—91.

<sup>4</sup> Ordinea aceasta este valabilă pentru zona istro-pontică. În alte zone roata olarului a fost cunoscută prima oară fie prin sciți fie prin celți.

<sup>5</sup> D. Berciu, *op. cit.*, p. 205, fig. 254 și p. 206—207.

<sup>6</sup> SCIv, II, 1—2, 1951, p. 67.



getică mai avansată de caracter Latène, unde vor apare și primele formații politico-unional-tribale getice cunoscute de izvoarele antice.

În felul acesta credem că descoperirile de la Cernavoda au putut contribui la formularea unei concepții mai juste asupra factorului grecesc și a rolului său în geneza culturii geto-dace în sectorul istro-pontic, precum și la sublinierea unor aspecte caracteristice ale acestui proces și a legăturilor sale cu celelalte sectoare ale culturii geto-dace.

D. BERCIU

## ANEXĂ

### DATE DE EXPERTIZĂ ANTROPOLOGICĂ ASUPRA OASELOR INCINERATE DIN DOUĂ URNE DESCOPERITE LA CERNAVODA

Oasele incinerate, conținute în cele două urne descoperite la Cernavoda, se aflau într-o mare măsură alterate de acțiunea focului, mare parte fiind complet calcinate și extrem de fragmentare. Pe baza reîntregirilor executate în laboratorul de paleoantropologie al secției de Antropologie, s-au putut obține o serie de observații, care contribuie la precizarea cu o oarecare probabilitate a unor date antropologice, utile considerațiilor arheologice.

1. Urna în formă de clopot conține oase incinerate.

Oasele incinerate au fost identificate astfel:

12 fragmente craniene, dintre care nouă reîntregibile.

45 fragmente ale restului scheletului, dintre care 26 au prezentat posibilități de determinare.

De la prima observație, trei din aceste resturi scheletice nu aparțin omului.

Prin reconstituire s-a obținut un fragment de calotă format din: o parte din occipital, din temporalul drept, din parietalul drept și parietalul stâng. Nu au prezentat posibilități de reîntregire cu restul calotei, un fragment de parietal stâng ce prezintă o porțiune a suturii coronare, un fragment de frontal drept cu sutura coronară pars complicata și un fragment de parietal drept din regiunea bazei parietale.

Din restul oaselor scheletului au putut fi determinate: un fragment de humerus drept — capul humeral și o porțiune diafizară — un fragment de omoplat drept cu suprafața articulară glenoidă și apofiza coracoidă (separat de fragmentul de omoplat se află și acromionul), un fragment de cubitus, un fragment de claviculă — stînga —, un fragment de corp vertebral al unei vertebre lombare, un fragment de femur — stînga —, extremitatea distală (separat se află capul femural de aceeași parte), un fragment de femur de la extremitatea proximală — dreapta — păstrînd capul și gitul femural (separat se află un fragment din porțiunea distală a femurului), un fragment de tibie, cuprinzînd diafiza — dreapta —, un fragment de peroneu din dreapta, un fragment de calcaneu. Celelalte fragmente sînt nedeterminabile. Toate aceste piese aparțin în mod evident aceluiași individ.

În afară de acestea mai sînt: un fragment de coxal, un fragment de humerus și un fragment de cubitus ce aparțin unui animal. Pe baza avizului specialiștilor, se poate afirma că aparțin unui felid de talie mijlocie, probabil risul<sup>1</sup>.

Din studiul materialului scheletic reconstituit, s-au putut extrage următoarele observații:

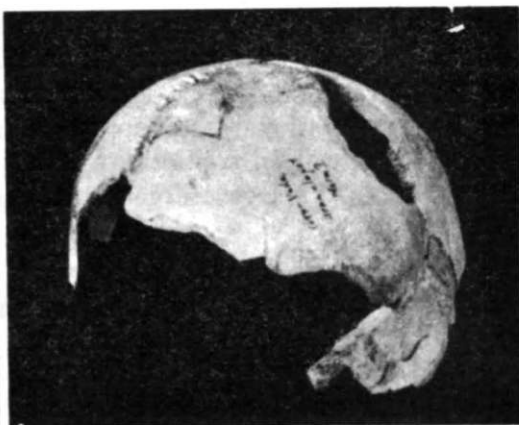
Craniul are un occipital bombat ca un coc prominent. Protuberanța occipitală este ștersă. Liniile nucale superioare și supreme sînt foarte șterse. Protuberanța internă este

<sup>1</sup> Aducem mulțumirile noastre prof. D. Berciu, care ne-a cedat materialul, precum și prof. Ghiție de la Facultatea de Medicină Veterinară și prof. Riga de la Insti-

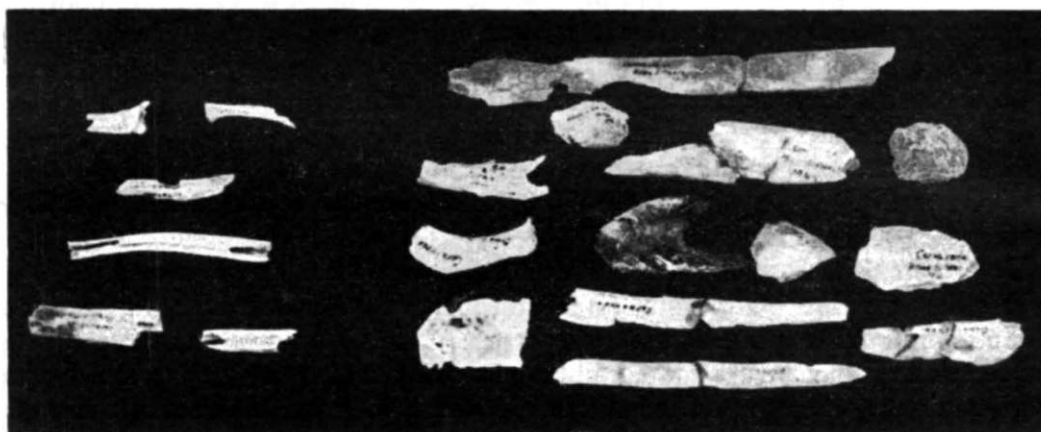
tutul Medico-Farmaceutic, pentru determinarea oaselor de animale.



1

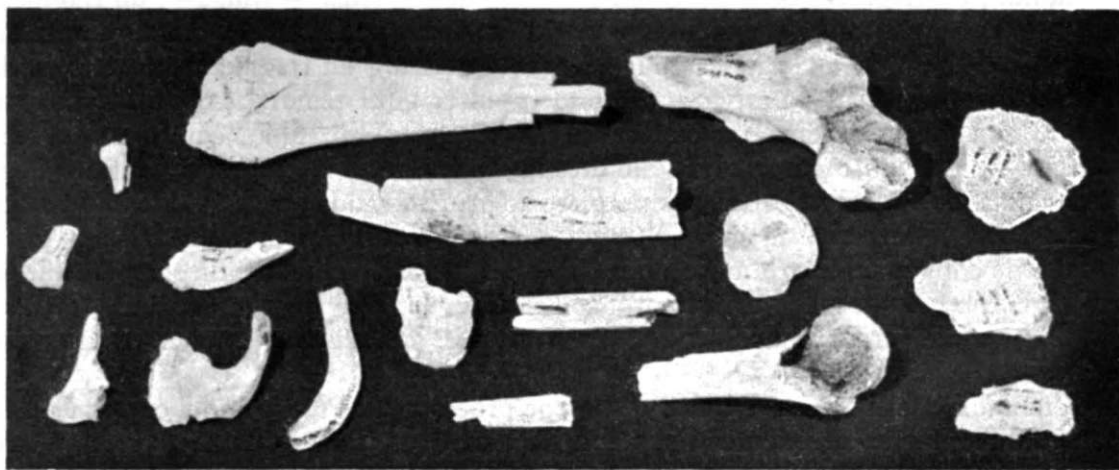


2



3

4



5

Fig. 15. — Oase din morminte de incinerare de la Cernavoda: 1, craniul urnei nr. 2, mormintul I, văzut din față; 2, idem, văzut din spate; 3, oase de animale și 4—5, fragmente de oase omenești (din urna mormintului II).

puternică și la nivelul inionului. Înălțimea calotei este redusă, bazele parietale — bombate. Inserția mușchiului temporal este foarte ștersă. Depresiunea lambdoidă este absentă. Apofizele mastoide sînt reduse ca volum. Pe temporal, reliefurile musculare sînt de asemenea șterse. Procesul retromastoidian este foarte redus. Șanțul digastrie este adînc. Pe fața internă a parietalelor, impresiunile vasculare se păstrează.

În mod aproximativ se poate aprecia că aspectul craniului era rotund, scund și lătit. Oasele craniului sînt relativ groase. Pe baza datelor de observație asupra resturilor craniului se poate deduce că este vorba de o femeie. Facem toate rezervele posibile deoarece osul frontal lipsește. În sprijinul diagnosticului de sex, se adaugă observațiile asupra restului scheletului, care în general are un aspect gracil. Oasele sînt subțiri și mici, fără reliefuri musculare puternice, femurul are trohanterii, mare și mic, slab dezvoltati.

Vîrsta determinată pe baza gradului de obliterare a suturilor craniene este de circa 25—30 ani.

Sutura occipitală 0-0-0, larg deschisă.

Sutura occipito-temporală deschisă.

Sutura temporo-parietală, deschisă.

Sutura sagitală pars bregmatica — 1 — parțial obliterată.

pars verticis — 0 — deschisă.

para obelica — 1 — parțial obliterată.

pars postica — 0,1 — foarte puțin obliterată.

La aceasta se adaugă unghiul colo-diafizar al femurului de 105°, care indică aproximativ aceeași apreciere.

Din păcate lipsesc în mod inexplicabil dinții, care în mod obișnuit se păst în caz de incinerare. Din această cauză lipsește un argument important în determinarea vîrstei.

Talia individului, pe cît poate fi dedusă pe baza cercetării fragmentelor de oase lungi, poate fi apreciată ca o talie scundă, sub mijlocie.

Alte observații de interes antropologic, în afara gracilității oaselor, sînt: gîtul humeral foarte scurt, aspectul curbat și aplatizat antero-posterior al femurului, aspecte primitive asociate cu un aspect foarte actual al înclinației diafizei pe epifiza distală. Fragmentul de tibie are o formă de sabie caracteristică (platicnemia), întîlnită mai frecvent la populațiile vechi, neolitice. Cubitusul prezintă marginea de inserție a ligamentului interosos foarte ascuțită.

2. Urna bitronconică conține numai oase incinerate. Oasele au fost identificate astfel:

17 fragmente craniene dintre care treisprezece reîntregibile.

39 fragmente ale restului scheletului dintre care douăzeci și șase au prezentat posibilități de determinare.

3 resturi osoase nu aparțin speciei umane.

Prin reconstituirea s-au obținut următoarele elemente: un fragment de calotă, format din: o parte din occipital, o parte din cele două parietale și un fragment din temporalul stîng.

Nu au putut fi reîntregite cu restul calotei: două fragmente de frontal, dintre care unul prezintă o porțiune din sutura coronară și un fragment de parietal. Toate aceste oase sînt puternic calcinate. Unul din fragmentele de frontal nu mai păstrează decît tabla internă.

Au fost determinate următoarele piese ale restului scheletului: un fragment de diafiză a femurului drept, un fragment de diafiză a femurului stîng, intens carbonizată, un fragment din colul femural — dreapta, un fragment de rotulă — dreapta, un fragment destul de lung din tibia dreaptă, un fragment de radius, trei fragmente de coastă, două

fragmente de cubitus, un fragment de humerus calcinat și plesnit, un fragment de epifiză, din porțiunea posterioară a tibiei. Toate aceste piese aparțin aceluiași individ, întrucât nu s-au găsit piese analoge în dublu exemplar.

În afară de piesele indeterminabile, s-au mai găsit trei fragmente osoase care aparțin la cel puțin două specii de animale:

o coastă de carnivor de talie mijlocie.

un fragment de radius de felid de talie mijlocie.

un fragment de os metacarpal sudat, de paricopitat, rumegător, probabil căprioară.

Din studiul materialului scheletic reconstituit, s-au putut extrage următoarele observații: craniul are un occipital rotund, liniile nucale supreme sînt ușor reliefate. Fragmentul de temporal prezintă un rest de apofiză mastoidă probabil ceva mai voluminoasă decît în cazul precedent. Creasta supramastoidiană este ușor reliefată. Incizura digastrică este puțin adîncă. Pe frontal, relieful muscular al mușchiului temporal este ceva mai pronunțat. Pe fața internă a parietalelor, impresiunile vasculare se păstrează. În mod aproximativ, se poate aprecia că aspectul craniului era rotund, înalt și lat. Oasele craniului sînt destul de groase. Pe baza datelor de observație asupra resturilor craniului se poate deduce că mai probabil este al unei femei decît al unui bărbat. Argumentele sînt destul de reduse din cauza deteriorării mai avansate decît în cazul precedent. În sprijinul argumentației vin datele scheletului. Acesta are un aspect gracil. Gîtul femural este subțire, rotula este mică și oasele în general sînt mici și puțin late. Totuși semnalăm că grosimea compactei este ceva mai pronunțată. Reliefurile musculare sînt șterse atît pe tibie cît și pe femur.

Vîrsta determinată pe baza gradului de obliterare a suturilor craniene este de circa 50 ani.

Sutura occipitală 1-0-1 parțial obliterată.

Sutura sagitală pars bregmatica — 2 — obliterată.

pars verticis — 1 — parțial obliterată.

pars obelica — 1 — parțial obliterată.

pars postica — 0,1 — foarte puțin obliterată.

Sutura coronară (3) complet obliterată.

Și aci lipsesc dinții, atît de necesari diagnosticului de vîrstă.

Talia individului, atît cît poate fi dedusă pe baza cercetării fragmentului de femur drept și a fragmentului ceva mai lung al tibiei drepte, este scundă, în jurul a 1,50—1,60 m.

Din studiul tibiei reiese că aci forma în secțiune transversală nu este platicnemică ca în cazul precedent. Muchia posterioară a cubitusului este pronunțat ascuțită, avînd un caracter primitiv.

Modul în care a acționat focul asupra cadavrelor este demn de semnalat. A păstrat occipitalul și a calcinat pînă la totală descompunere porțiunea anterioară a parietalelor și a frontalului. În cursul procesului de calcinare, alături de numeroase fisuri se poate observa și desprinderea prin clivare oblică ușor rotunjită a oaselor atît pe occipital cît și pe oasele lungi. Din felul în care sînt păstrate oasele lungi și oasele craniului se poate deduce că focul a fost puțin intens și că arderea s-a făcut lent, încălzind și carbonizînd treptat scheletul. Oasele calcinate au o greutate vizibil apropiată de aceea a osului conservat în pămînt.

În concluzie, în cazul urnei în formă de clopot este vorba de resturile scheletice ale unei femei (probabil) în vîrstă de 25 — 30 de ani, de talie scundă. Craniul era mic, rotund, turtit și scund. Oasele sînt gracile. Totuși scheletul prezintă o serie de caractere mai primitive ce le apropie de tipul populației neolitice timpurii.

Resturile conținute de urna bitronconică aparțin probabil tot unei femei, în vîrstă de circa 50 de ani, de talie scundă. Craniul era mic, rotund, lat și ceva mai înalt. Oasele au

de asemenea un aspect gracil, deși compacta este ceva mai groasă decât în primul caz. Și la acest schelet cubitusul are un aspect mai primitiv.

În ambele cazuri oasele calotei sînt mai groase și mai robuste decât la femeile populațiilor actuale.

În ambele urne s-au găsit oase de animale incinerate. În urna în formă de clopot s-au găsit oasele unui animal carnivor, felid. În urna bitronconică s-au găsit oase aparținînd unui animal asemănător cu cel din urna în formă de clopot și un os de rumegător (poate căprioară).

N. HAAS, C. MAXIMILIAN și D. NICOLAESCU-PLOPȘOR

## ГЕТСКИЕ НАХОДКИ В ЧЕРНАВОДЕ (1954) И НЕКОТОРЫЕ АСПЕКТЫ НАЧАЛА ГЕТО-ДАКИЙСКОЙ ЛАТЕНСКОЙ КУЛЬТУРЫ В ОБЛАСТИ НИЖНЕГО ТЕЧЕНИЯ ДУНАЯ

### (КРАТКОЕ СОДЕРЖАНИЕ)

При спасательных раскопках, произведенных в 1954 году к северу от города Чернаводы, на правом побережье Дуная было открыто 4 погребения с трупосожжением в урне с крышкой (миска или каменная плита). Весь погребальный инвентарь помещался в яме, в которой был сложен ящик (циста) из неотесанных каменных плит. Обнаруженные погребения относятся к грунтовому типу.

В погребении I найдены: погребальная урна формы «мешка» (рис. 5,1—6,1), содержащая вторую урну-колокол (рис. 7,1—8,1), греческое зеркало, состоящее из бронзового диска и железной ручки, приделанной после поломки первоначальной бронзовой ручки (рис. 9—10), небольшой изогнутый нож (рис. 11,1—14,1) и несколько атипических обломков железа. Зеркало и другие предметы находились в урне-колоколе (рис. 7,1).

В погребении II обнаружены: биноклевидный кувшин с ручкой, верхняя часть которого разбита (рис. 6,1—12,1) и фрагментарный сосуд-крышка (рис. 12,2). Кувшин выполнял назначение погребальной урны.

Из инвентаря погребения III удалось получить лишь фрагментарную урну в виде колокола (рис. 5,2).

Инвентарь погребения IV состоит из биноклевидной урны с четырьмя выпуклостями-держалками (рис. 7,2—8,2), сосуда-крышки (рис. 13), фрагментарного железного ножичка (рис. 11,2—14,2), подвески из тонкой бронзовой пластины, оканчивающейся внизу четырьмя зубцами (рис. 11,3—14,3) и двух бронзовых булавок с тремя крылышками геликондальной формы (рис. 11,4—5 и рис. 14,5, а—е, 6).

Все керамические изделия сработаны вручную. Они представляют основные формы автохтонной гальштатской культуры раннего и позднего периодов; некоторые из указанных форм развиваются дальше, вступают во второй период железного века, как например, урна-колокол. Развитие этой формы уходит корнями в культуру Ноа (период перехода от эпохи бронзы к первой эпохе железа); затем, в преобразованном виде и с другим назначением, она продолжает существовать на протяжении всей гето-дакийской культуры. Зато биноклевидная урна типа Блаж—Чернавода заканчивает свое существование к концу автохтонной гальштатской культуры. Биноклевидный кувшин с ручкой из погребения II представляет собой форму, обнаруженную в Фрумушице и Одобешти. Она образует основной местный тип гето-дакийского латенского кувшина, сложившийся в результате смешения местных форм с греческими. Известное влияние греческих форм сказывается и на миске из погребения II. Булавки геликондальной формы, в большом количестве найденные в Трансильвании и встречающиеся в Молдове и Валахии, также являются частью местного культурного достояния, хотя их находят и в «скифских» погребениях. Железные ножички также часто обнаруживаются в слое автохтонной гальштатской культуры.

Учитывая обряд захоронения (трупосожжение в урнах с крышкой), использование типа цисты и весь яркий местный характер погребального инвентаря, автор определяет принадлежность этих погребений к гетскому населению Добруджи. Брон-

зовое зеркало представляет собой привозное греческое изделие, проникнувшее в эпоху социальной дифференциации гетского общества, когда местная аристократия владела необходимыми средствами для приобретения путем обмена предметов роскоши из Греции. Зеркало изготовлено в ольвийских мастерских и завезено в Чернаводу истрийскими купцами. В VI—V веках до н. э. существовал целый ряд зеркал ручной работы с ольвийским диском типа чернаводского. Что касается датирования чернаводского комплекса, то учитывали как автохтонное развитие гальштатской культуры, начиная с момента, представленного раскопками в Чернавде, так и наличие греческого ввоза (зеркало). Учитывали также сочетание некоторых обнаруженных в других местах чернаводских форм (кувшины) с формами греческих ваз (аттический киликос в Фрумушице), стратиграфическое положение некоторых сходных элементов, а также находки в Истрии и Тариверди. На основании анализа автор приходит к выводу, что четыре погребения в Чернавде восходят к первой половине V века до н. э. и что они предшествуют во времени погребению в Хаджигиоле (конец V — начало IV веков до н. э.), которых автор связывает с южно-фракийским династом периода, последующего за смертью Ситалка.

Инвентарь гетских погребений в Чернавде, как и одновременные находки в Фрумушице и Одобешти, не содержит ни одного скифского элемента. И с этой точки зрения, находки в Чернавде предшествуют приходу скифов в область нижнего течения Дуная. Костяные псалмы в Истрии и Тариверди не являются доказательством присутствия скифов в Добрудже в VI веке до н. э.; они связаны с отношениями между Истрией и Ольвией.

Находки в Чернавде позволяют автору выдвинуть вопрос о зарождении (около половины V века до н. э.) гето-дакийской латенской культуры в истро-понтийской зоне (вся долина Дуная от Железных Ворот до его устья и Добруджа), а также показать, что греческий фактор играл здесь значительную и активную роль в процессе сложения гето-дакийской культуры до проявления скифского и южно-фракийского элементов. Торговые сношения между греками и местной аристократией отразились на социально-экономическом развитии автохтонного населения: Как в фазе эмпориона, так и, главным образом, после создания собственно колонии и ее перехода в производственную фазу Истрия была могучим центром распространения греческой цивилизации на гето-дакийской территории.

Автор связывает поселение в Тариверди не с автохтонным гетским населением, а с греками, а именно с эксплуатацией земли последними и с процессом эллинизации понтийского побережья. Преимущественно греческий характер носит и поселение в Вадуле.

Греческий фактор был первым, обусловившим при соприкосновении с поздней местной гальштатской средой, возникновение феномена «латенизации» на истро-понтийском участке; этот процесс был углублен и продолжен южно-фракийским элементом после того, как государство одризов под водительством Ситалка распространилось на территорию гетов, заселивших Добруджу и остальную часть долины нижнего течения Дуная. Начиная с V—IV веков до н. э. южно-фракийская аристократия, соприкасаясь со скифами, содействовала проникновению скифского элемента в расположенную к югу от Дуная область и распространению его в южно-фракийской группе Дунайя. Что касается его роли в сложении гето-дакийской латенской культуры в области нижнего течения Дуная, то скифский фактор остается некоторым образом на периферии, а кельтский фактор появляется здесь лишь около 300 года до н. э.

В свете исследований, производившихся в Румынии за последние 10—15 лет, следует вернуться к вопросу о сложении гето-дакийской культуры и разобрать его в связи с более или менее обширными областями, поскольку указанный процесс протекал в неравномерных темпах и на неодинаковой глубине как из-за местного фактора, так и из-за различных воздействий, которым он подвергался.

#### ОБЪЯСНЕНИЕ РИСУНКОВ

Рис. 1. — Чернавда (Коада Завоюлуй). Пункт (х), где были найдены франко-гетские погребения в месте со следами жилищ и погребений неолитической культуры Хаманджия.

Рис. 2. — Погребение I, частичный вид после удаления погребальных урн, постамента из плит и камней, окружавших инвентарь.

- Рис. 3. — Место погребения I (х), погребения II (хх) и погребения IV (ххх).  
 Рис. 4. — Погребение I (урна № 2); частичная реставрация.  
 Рис. 5. — Слева — урна № 2 из погребения I; справа — урна погребения № 3.  
 Рис. 6. — Слева — урна № 1 из погребения I; справа — кружка из погребения II.  
 Рис. 7. — Слева — урна № 2 из погребения I; справа — урна погребения III.  
 Рис. 8. — Слева — урна № 1 из погребения I; справа — кружка из погребения II.  
 Рис. 9. — Бронзовое греческое зеркало из погребения I.  
 Рис. 10. — Бронзовое греческое зеркало из погребения I.  
 Рис. 11. 1—2 — железный ножичек; 3 — бронзовая подвеска; 4—5 — „спираль“ и стержень бронзовой булавы (все из погребения IV).  
 Рис. 12. — 1 — Сосуд, служивший погребальной урной; 2 — миска-крышка (обе из погребения II).  
 Рис. 13. — Миска-крышка из погребения IV.  
 Рис. 14. — 1—2 — железный ножичек; 3 — бронзовая подвеска; 4 — головка булавы с „крылышками“; 5 а-д — фрагменты стержня той же булавы и булавы № 2; 6 — бронзовое крылышко от булавы типа аналогичного предыдущему (1 из погребения I; остальные из погребения IV).  
 Рис. 15. — Кости из погребения с трупосожжением на Чернаводы: 1 — череп урны № 2, из погребения I, 5 — вид спереди; 2 — то же, вид сверху; 3 — кости животных и 4—5 — фрагменты человеческих костей (из урны погребения II).

## LES DÉCOUVERTES GÉTIQUES DE CERNAVODA (1954) ET QUELQUES ASPECTS DES COMMENCEMENTS DE LA CIVILISATION LATÈNE GÉTO-DACE SUR LE BAS-DANUBE

### (RÉSUMÉ)

Au cours de certains travaux effectués en 1954 au Nord de la ville de Cernavoda, sur la rive droite du Danube, quatre tombes à incinération, renfermant des urnes à couvercle (écuelle ou dalle de pierre), ont été mises au jour. Les objets funéraires de chaque tombe se trouvaient dans une fosse, dans laquelle avait été aménagée une ciste en dalles de pierre brute. Les tombes sont plates.

La tombe I contenait une urne funéraire en forme de sac (fig. 5/1 et 6/1) abritant une seconde urne-cloche (fig. 7/1 et 8/1), un miroir grec à disque de bronze et manche de fer, remplaçant un premier manche de bronze détruit (fig. 9 et 10), un petit couteau courbe (fig. 11/1 et 14/1), ainsi que quelques débris informes de fer. Le miroir et les autres objets se trouvaient dans l'urne-cloche.

La tombe II renfermait un vase bitronconique à anse, dont la partie supérieure est détruite (fig. 6/1 et 12/1), ainsi que les fragments d'une écuelle-couvercle (fig. 12/2). Le vase a servi d'urne funéraire.

Du contenu de la tombe III, seuls les fragments d'une urne en forme de cloche (fig. 5/2) ont été retrouvés.

La tombe IV contenait une urne bitronconique à quatre proéminences permettant de saisir le vase (fig. 7/2 et 8/2), une écuelle-couvercle (fig. 13), un petit couteau de fer fragmenté (fig. 11/2 et 14/2), un pendentif constitué d'une mince plaque de bronze avec, à son extrémité inférieure, une dentelure à quatre pointes (fig. 11/3 et 14/3), ainsi que deux épingles de bronze dont la tête affecte la forme d'une hélice à trois ailettes (fig. 11/4, 5 et 14/5 a-d, 6).

Tous les objets de poterie sont exécutés à la main. Ils correspondent à des formes fondamentales de la civilisation hallstattienne locale de basse époque et finale; certaines de ces formes ont poursuivi leur évolution jusqu'au second âge du fer, comme, par exemple, l'urne en forme de cloche, dont l'évolution commence à partir de la civilisation Noa (période de transition de l'âge du bronze au premier âge du fer) et qui, transformée et avec des fonctions différentes, se maintiendra tout le long de la civilisation géto-dace. Par contre, l'urne bitronconique, du type Blaj-Cernavoda, achève son évolution à la fin de la civilisation hallstattienne locale. Le vase bitronconique à anse, de la tombe II, représente une forme déjà rencontrée à Frumuşita et à Odoheşti. Elle constituera le type local fondamental du vase Latène géto-dace, dû aux influences réciproques des formes locales et grecques. Une certaine influence grecque se fait également jour dans l'écuelle de la tombe II. Les épingles, à tête en forme d'hélice, dont plusieurs exemplaires ont été trouvés en Transylvanie ainsi qu'en Moldavie et en Valachie, font parties, elles aussi, du fonds des biens culturels autochtones, bien qu'on les retrouve dans les tombes « scythiques ». Les couteaux de fer sont également fréquents dans la couche de civilisation hallstattienne locale.



Tenant compte du rite funéraire (incinération, urnes à couvercle), de l'emploi de la ciste et du caractère spécifiquement local de tous les objets funéraires, l'auteur attribue ces tombes à la population gète de la Dobrogea. Le miroir de brouze est d'origine grecque, importé à une époque à laquelle des différenciations sociales s'étaient déjà produites chez les Gètes et l'aristocratie locale disposait des moyens nécessaires pour se procurer, par voie de troc, les objets de luxe helléniques. Le miroir a été confectionné dans les ateliers d'Olbia et est parvenu à Cernavoda par l'intermédiaire de commerçants d'Histria. Les miroirs à main à disque olbionopolitain, du type de celui de Cernavoda, ont été en usage du VI<sup>e</sup> au V<sup>e</sup> siècle avant notre ère. En ce qui concerne la détermination de la date de l'ensemble de Cernavoda, l'auteur a tenu compte tant de l'évolution locale de la civilisation hallstattienne avec l'étape que représentent les découvertes de Cernavoda, que de la présence du miroir grec, importé. Il a également tenu compte de l'association de certaines formes (tel le vase de Cernavoda) trouvées ailleurs en association avec des vases grecs (tel le Kylix attique de Frumușita), de l'emplacement stratigraphique d'éléments similaires, ainsi que des découvertes d'Histria et de Tariverde.

L'analyse de tous ces éléments permet de conclure que les quatre tombes de Cernavoda datent de la première moitié du V<sup>e</sup> s. avant notre ère et sont antérieures à la tombe de Agighiol (début du V<sup>e</sup> fin du IV<sup>e</sup> s. avant notre ère), que l'auteur attribue à un dynaste de la Thrace méridionale d'une époque postérieure à la mort de Sitalkès.

Les tombes gètes de Cernavoda, tout comme les découvertes synchroniques de Frumușita et d'Odobești, ne comprennent aucun élément scythique. De ce point de vue encore, les tombes de Cernavoda sont antérieures à la venue des Scythes sur le Bas-Danube. Les branches de mors en os d'Histria et de Tariverde n'attestent nullement la présence des Scythes en Dobrogea, au VI<sup>e</sup> siècle avant notre ère, mais attestent des rapports existant entre Histria et Olbia.

Les découvertes de Cernavoda permettent à l'auteur de placer vers le milieu du V<sup>e</sup> siècle avant notre ère les premiers commencements de la civilisation Latène géto-dace, dans la zone histro-pontique (comprenant toute la vallée du Danube, des Portes-de-Fer aux embouchures, et la Dobrogea) et de mettre en lumière l'importance du rôle actif que le facteur hellénique a joué dans le processus de la genèse de la civilisation géto-dace, bien avant que les facteurs scythique et thrace du Sud ne se fussent manifestés. Les rapports commerciaux établis entre les Grecs et l'aristocratie locale exercèrent une influence sur le développement social et économique des autochtones. Histria fut un puissant centre de rayonnement de la civilisation grecque vers les territoires géto-daces, tant à la phase d'*emporium* que, et surtout, après la fondation de la colonie proprement dite et sa transition à la phase de production.

L'établissement de Tariverde est attribué par l'auteur, non pas à la population autochtone gète, mais aux Grecs; il le rattache à l'exploitation agricole de la région par ces derniers, ainsi qu'au processus d'hellénisation qui s'est produit sur le littoral. Ce même caractère hellénique prédominant a été celui de l'établissement de Vadul.

L'élément grec a été le premier à faire naître, en contact avec le milieu local hallstattien de basse époque, le phénomène de « Latène »-isation dans le secteur histro-pontique. Ce processus a été approfondi et continué par le facteur thrace du Sud, après l'extension de l'Etat des Odrides sous le règne de Sitalkès, aux Gètes de la Dobrogea et du reste de la vallée du Bas-Danube. C'est l'aristocratie des Thraces du Sud qui, à partir des V<sup>e</sup> et IV<sup>e</sup> siècles avant notre ère, venant en contact avec les Scythes, a servi d'intermédiaire à la pénétration des éléments scythes au Sud du Danube et à leur diffusion dans le groupement thrace méridional de Duvanlij. En ce qui concerne le facteur scythique, son rôle dans la genèse de la civilisation Latène géto-dace du Bas-Danube demeure en quelque sorte périphérique. Quant au facteur celtique, il n'apparaît ici que vers l'an 300 avant notre ère.

À la lumière des recherches effectuées en Roumanie au cours des dix ou quinze dernières années, le problème du processus de la genèse de la civilisation géto-dace devra être repris et traité par régions plus ou moins étendues: ce processus s'est, en effet, développé sous le signe d'une inégalité de rythme et de profondeur, due tant au facteur local qu'aux différentes influences extérieures, que ce dernier a subies.

#### EXPLICATION DES FIGURES

Fig. 1. — Cernavoda (« Coadă Zăvoiuului »). Le point (x) indique l'emplacement du groupe de tombes thraco-gètes et celui des vestiges d'habitation et de sépultures se rattachant à la civilisation néolithique de Hamangia.

Fig. 2. — Tombe I; vue partielle après l'enlèvement des urnes funéraires; soubassement de dalles et caisse en pierre autour des objets d'inventaire.

Fig. 3. — Emplacement des tombes I (x), II (xx) et IV (xxx).

Fig. 4. — Tombe I (urne n° 2); reconstitution partielle.

- Fig. 5. — A gauche: l'urne n° 2 de la tombe I; à droite: l'urne de la tombe III.  
 Fig. 6. — A gauche: l'urne n° 1 de la tombe I; à droite: le vase de la tombe II.  
 Fig. 7. — A gauche: l'urne n° 2 de la tombe I; à droite: l'urne de la tombe IV.  
 Fig. 8. — A gauche: l'urne n° 2 de la tombe I; à droite: le vase de la tombe IV.  
 Fig. 9. — Miroir grec de bronze, provenant de la tombe I.  
 Fig. 10. — Miroir grec de bronze, provenant de la tombe I.  
 Fig. 11. — 1 et 2, couteaux en fer; 3, pendentif en bronze; 4—5, « hélice » et tige de l'épingle en bronze; (toutes les pièces proviennent de la tombe IV).  
 Fig. 12. — 1, le vase qui servait d'urne funéraire; 2, l'écuelle-couvercle (tous les deux de la tombe II).  
 Fig. 13. — Ecuelle-couvercle de la tombe IV.  
 Fig. 14. — 1 et 2, couteaux en fer; 3, pendentif en bronze; 4, la tête de l'épingle à « ailettes »; 5 — 6 fragments de la tige de l'épingle précédente et d'une autre épingle; 6, ailette en bronze provenant d'une épingle du même type (le n° 1 provient de la tombe II; toutes les autres pièces de la tombe IV).  
 Fig. 15. — Ossements des tombes à incinération: 1, crâne de l'urne n° 2 de la tombe I, vu de face; 2, idem, vu de dos; 3, ossements d'animaux, et 4—5, fragments d'ossements humains (de l'urne de la tombe II).